



## Preisliste 2023/24

■ ENDVERBRAUCHERPREISE

04/23

## Ihre Ansprechpartner bei SeTec

<b>Zentrale:</b>	Telefon 0 81 52 / 99 13 - 0 Telefax 0 81 52 / 99 13 - 20 info@setec-security.de
<b>Bereichsleitung:</b>	Michael Burner 0 81 52 / 99 13 - 25 michael.burner@setec-security.de
<b>Auftragsabwicklung:</b>	Tanja Weingartner 0 81 52 / 99 13 - 14 tanja.weingartner@setec-security.de  Olivia Ronto 0 81 52 / 99 13 - 13 olivia.ronto@setec-security.de
<b>Wartung / Objekte:</b>	Ulrike Burner 0 81 52 / 99 13 - 22 ulrike.burner@setec-security.de wartung@setec-security.de
<b>Vertriebsleitung:</b>	Michael Burner 0 81 52 / 99 13 - 25 vertrieb@setec-security.de
<b>Produktmanager:</b>	Steven Lindgren 0 81 52 / 99 13 - 12 steven.lindgren@setec-security.de
<b>Fertigungsleitung:</b>	Ralf von Bornstaedt 0 81 52 / 99 13 - 17 ralf.bornstaedt@setec-security.de
<b>Technische Leitung:</b>	Andreas Lanzendorfer 0 81 52 / 99 13 - 24 andreas.lanzendorfer@setec-security.de

## ***Allgemeine Geschäftsbedingungen***

Die kompletten AGB's finden Sie am Ende dieser Bildpreisliste.

Mit Erscheinen dieser Preisliste verlieren alle bisher ausgegebenen SeTec-Preislisten ihre Gültigkeit. Nachstehende Preise sind Endverbraucherpreise exklusive der gesetzlichen Mehrwertsteuer. Bitte kalkulieren Sie ggf. den Ihnen bekannten Rabatt. Die Preise sind gültig ab **1. April 2023**

Preisänderungen und Irrtümer behalten wir uns vor.

## ***Mindestbestellwert***

Der Mindestbestellwert beträgt 100,00 EURO Netto.

Bei Bestellungen unter 100,00 EURO erheben wir einen Mindermengenzuschlag in Höhe von 30,00 EURO.

## ***Zahlungsbedingungen***

Bei Zahlung innerhalb von 14 Tagen gewähren wir 2% Skonto, innerhalb 30 Tagen ist der Rechnungsbetrag ohne Abzug fällig.

Wir gewähren Skonto nur auf Material und Porto, nicht aber auf Arbeits- oder Reisezeit.

Bei Erstbestellungen liefern wir per Vorkasse.

## ***Porto und Verpackung***

Lieferungen werden durch UPS zugestellt. Für Lieferungen innerhalb Deutschlands verrechnen wir eine Verpackungs- und Versandpauschale von 12,50 EURO pro Paket (bis 32 kg). Besonders große oder sperrige Pakete werden gesondert verrechnet. Lieferungen ins Ausland werden gesondert verrechnet.

### ***Rücksendungen***

Rücksendungen können nur in Originalverpackung und nach Vereinbarung erfolgen. Rückvergütung erfolgt mit 20% Aufschlag für Verwaltung und sonstige Gemeinkosten. Fracht- und Verpackungskosten gehen voll zu Lasten des rückliefernden Kunden.

### ***Reparaturen***

Bitte senden Sie die zu reparierenden Teile frei Haus an unten angegebene Adresse. Es muss unbedingt eine Fehlerbeschreibung sowie ein Reparaturauftrag beigefügt werden:

Securitas Electronic Security Deutschland GmbH  
c/o SeTec Sicherheitstechnik  
Hauptstraße 40A  
82229 Seefeld

### ***Gewährleistung***

**Für unsere SeTec-Produkte gewähren wir 2 Jahre Garantie.  
Auf Handelsprodukte gewähren wir die Garantie der Vorlieferanten.**

### ***Geschäftszeiten:***

Montag bis Donnerstag	08.00 bis 12.30 Uhr und 13.00 bis 16.00 Uhr
Freitag	08.00 bis 13.00 Uhr

### ***Haftungsausschluss***

Für die in diesem Katalog abgedruckten Informationen übernimmt SeTec weder Garantie noch die juristische Verantwortung oder Haftung.

***Es gelten unsere Allgemeinen Geschäfts- und Lieferbedingungen***

**Notizen:**

## 1. Feuerwehrperipherie

Schlüsseldepot Klasse I	S. 8
Schlüsseldepot Klasse III	S. 10
Zubehör Schlüsseldepot	S. 11
Schlüsseldepot Ersatzteile SD04.2	S. 19
Modulsäule für SD04.2	S. 20
Einteilige Standsäule für SD04.2	S. 25
Wandmontage Sets	S. 26
Feuerwehr Schlüsselmanager	S. 29
Dokumentengehäuse und Zubehör	S. 33
Feuerwehr Leiterhalter	S. 37
Gehäuse für Saug- und Krallenheber	S. 38
Leitern und Feuerwehr Einsatzzubehör	S. 39

## 2. Sensorkabelmelder

SKM 03.2 BLACK	S. 42
SKM 03.2 RED	S. 43
SKM 03.2 Zubehör und Befestigungsmittel	S. 44
SKM 03.1 Ersatzteile	S. 46

## 3. Melder

Handfeuermelder Apollo	S. 48
Handfeuermelder Grenzwerttechnik	S. 50
Melder Zubehör	S. 55
Bus Module Apollo	S. 57

## 4. Signalgeber

Signalgeber Grenzwerttechnik	S. 60
Parallel-Anzeigen	S. 61

## 5. Feststellanlagen

Rauchschalter SRS-24	S. 64
----------------------	-------

## 6. Störmeldetechnik

SMZ Web II / Zubehör	S. 68
----------------------	-------



# 1. Feuerwehrperipherie



**B12850**

**Schlüsseldepot SD01.1**

**211,90 EUR**



Die Schließung (PHZ) wird direkt in die Außentüre montiert. Der Objektschlüssel hängt im Inneren an einem Haken. Keine Elektronik im Tresor vorhanden! Zum Einbau auf / in Fassade geeignet.

Entspricht FSD Klasse 1 nach VdS 2105.

Verschluss	: Kastenschloss für PHZ 30/10
Maße HxBxT/mm	: 120 x 120 x 65
Gewicht	: 1,7 kg
Material	: 4 mm Edelstahl V2A

**B12851**

**Türüberwachungskit für SD01.1**

**39,90 EUR**

Optional kann die Außentür des SD01.1 mit einem Mikroschalter überwacht werden. Der Mikroschalter wird werkseitig montiert und stellt einen Wechslerkontakt zur Verfügung.

Kontaktbelastbarkeit : 30 V DC / 500 mA

**B12800**

**Schlüsseldepot SD01.2 Typ „PHZ“**

**613,50 EUR**



Die Feuerweherschließung (PHZ) wird direkt in die Außentüre montiert. Der Objektschlüssel hängt im Inneren an einem Haken. Keine Elektronik im Tresor vorhanden! Zum Einbau in Mauerwerk. Lieferung mit Putzhülle.

Entspricht FSD Klasse 1 nach VdS 2105.

Verschluss	: Kastenschloss für PHZ 30/10
Maße SD-Korpus HxBxT/mm	: 225 x 224 x 127
Maße Blendrahmen HxBxT/mm	: 275 x 275 x 3
Gewicht	: 9,5 kg
Material	: Edelstahl / Alu-Guss

**B12820**

**Schlüsseldepot SD01.2 „PHZ“ – für Säuleneinbau**

**550,30 EUR**

Alternativ kann das o. g. Depot auch in alle SeTec Standsäulen eingesetzt werden. Für diese Montageart sind der Blendrahmen und die Putzhülle nicht nötig. Maße und technische Daten entsprechen den oben genannten! (ohne Blendrahmen)

**B12840****Schlüsseldepot SD01.3 „PHZ“ mit Schlüsselüberwachung****664,10 EUR**

Wie Artikel B12800 SD01.2 mit einem Mikroschalter zur Überwachung des Objektschlüssels.

Kontaktbelastbarkeit : 30 V DC / 500 mA

**B12845****Schlüsseldepot SD01.4 „PHZ“ mit Schlüsselüberwachung****Auf Anfrage**

Wie Artikel B12800 SD01.2 mit einem Mikroschalter zur Überwachung des Objektschlüssels und zusätzlich elektrischer Entriegelung.

Kontaktbelastbarkeit : 30 V DC / 500 mA



**B12900**

**Schlüsseldepot SD04.2 Klasse 3**

**1.119,50 EUR**



Zum Anschluss an alle Brandmeldezentralen in Verbindung mit einem Schlüsseldepot-Adapter z.B. SDA3. Einbau von Innentüren aller zugelassenen Feuerweherschließungen möglich. Komplett aus nicht rostendem Material. Blendrahmen und Außentüre aus V2A Edelstahl. Lieferung ohne Innentür, ohne Anschlusskabel, inkl. geregelter Heizung, Putzhülle und Blendrahmen.

Einbaumöglichkeit von bis zu 4 Objekt-Zylindern.

Entspricht FSD Klasse 3 nach VdS 2105.

Sabotageschutz durch Meanderplatine an Front- und Rückseite. Anschlussklemmen gesteckt. Freier Klemmplatz zur internen Verdrahtung von FWOL, FSE etc.

max. Schlüssellängen (Anschlag Zylinder bis Schlüsselkopfende):  
4x 55 mm

Betriebsspannung	: 24 V DC
Stromaufnahme	: 350 mA
Heizung ca. 6 W	: 240 mA
Maße SD-Korpus HxBxT/mm	: 225 x 224 x 127
Maße Blendrahmen HxBxT/mm	: 275 x 275 x 3
Gewicht	: 9,6 kg
Material	: Edelstahl / Alu-Guss



**B12910**

**Schlüsseldepot SD04.2 Klasse 3**

**1.395,30 EUR**



Zum Anschluss an alle Brandmeldezentralen in Verbindung mit einem Schlüsseldepot-Adapter z.B. SDA3. Einbau von Innentüren aller zugelassenen Feuerweherschließungen möglich. Komplett aus nicht rostendem Material. Blendrahmen und Außentüre aus V2A Edelstahl. Lieferung ohne Innentür, ohne Anschlusskabel, inkl. geregelter Heizung, Putzhülle und Blendrahmen.

Einbaumöglichkeit von bis zu 4 Objekt-Zylindern.

Entspricht FSD Klasse 3 nach VdS 2105.

**Allseitiger Sabotageschutz durch Meanderplatinen.**

Dadurch ist ein VdS konformer Einbau in Dämm-Fassaden oder Hohlsäulen möglich!

Anschlussklemmen gesteckt. Freier Klemmplatz zur internen Verdrahtung von FWOL, FSE etc.

max. Schlüssellängen (Anschlag Zylinder bis Schlüsselkopfende):  
4x 55 mm

Betriebsspannung	: 24 V DC
Stromaufnahme	: 350 mA
Heizung ca. 6 W	: 240 mA
Maße SD-Korpus HxBxT/mm	: 225 x 224 x 127
Maße Blendrahmen HxBxT/mm	: 275 x 275 x 3
Gewicht	: 9,6 kg



**B12920****Schlüsseldepot SD04.2 Klasse 3****1.257,40 EUR**

Vorbereitet zum Einbau in  
SeTec Standsäulen / Funktionsblendrahmen

Wie Artikel B12910 nur ohne Putzhülle und Blendrahmen.



max. Schlüssellängen (Anschlag Zylinder bis Schlüsselkopfende):  
4x 55 mm

Betriebsspannung	: 24 V DC
Stromaufnahme	: 350 mA
Heizung ca. 6 W	: 240 mA
Maße SD-Korpus HxBxT/mm	: 225 x 224 x 127
Gewicht	: 8,6 kg
Material	: Edelstahl / Alu-Guss



G 110093

**B12951****Innentür 1 für Profilhalbzylinder****118,90 EUR**

Zum Einbau in das Feuerwehrschrüsseldepot SD04.2 mit Kastenschloss zur Aufnahme der Feuerwehrschrließung Profilhalbzylinder. Es ist darauf zu achten, dass nur Profilzylinder mit VdS-Zulassung verwendet werden.

Maße HxBxT/mm	: 200 x 114 x 5
Material	: Edelstahl
Profilzylinder	: optional, in Länge 35 mm

**B12952****Innentür 2 für Doppelbart-Umstellenschloss (Kruse)****105,00 EUR**

Zum Einbau in das Feuerwehrschrüsseldepot SD04.2. Vorbereitet zur Aufnahme der Feuerwehrschrließung DBU - Typ Kruse.

Maße HxBxT/mm	: 200 x 114 x 5
Material	: Edelstahl
Doppelbartschloss	: Typ Kruse
Schlossmaß	: 85 x 45 mm
Lochabstand	: 73 x 35 mm
Gewicht	: 1 kg

**B12953****Innentür 3 für Doppelbart-Umstellenschloss (Mauer)****105,00 EUR**

Zum Einbau in das Feuerwehrschrüsseldepot SD04.2. Vorbereitet zur Aufnahme der Feuerwehrschrließung DBU - Typ Mauer.

Maße HxBxT/mm	: 200 x 114 x 5
Material	: Edelstahl
Doppelbartschloss	: Typ Mauer
Schlossmaß	: 100 x 60 mm
Lochabstand	: 66 x 42 mm
Gewicht	: 1 kg

## B12968

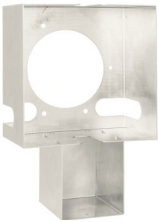
### Funktionsblendrahmen Typ I mit Spezial Putzhüllen

260,60 EUR



Dieser Blendrahmen vereint das FSD und das FSE in einer Einheit. Diese optisch ansprechende Lösung bietet zudem die Möglichkeit jederzeit ohne Mauerarbeiten das FSE zu prüfen/reparieren.

Nicht in Verbindung mit Standsäulen einsetzbar!  
Zu verwenden in Verbindung mit einem SD04.2 Artikel B12920.  
Die beiliegenden Spezial-Putzhüllen können untereinander verbunden werden und stellen in der Fassade Platz für das FSD mit FSE bereit.

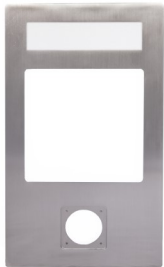


Maße HxBxT/mm	: 400 x 275 x 3
Material	: V2A Edelstahl
Gewicht	: 2,5 kg

## B12969

### Funktionsblendrahmen Typ II mit Spezial Putzhüllen

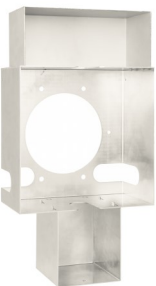
466,80 EUR



Dieser Blendrahmen vereint das FSD und das FSE sowie eine Leuchte in **Dauer- oder Blitzlichtfunktion** in einer Einheit. Diese optisch ansprechende Lösung bietet zudem die Möglichkeit jederzeit ohne Mauerarbeiten das FSE oder die Leuchte zu prüfen/reparieren.

Die anschlussfertige Blitz- oder Dauerlichtelektronik mit RGB-LED Technologie ist bereits ab Werk vormontiert! Die Leuchtfarbe sind einstellbar auf: rot, weiß, orange, gelb, grün oder blau.

Nicht in Verbindung mit Standsäulen einsetzbar!  
Zu verwenden in Verbindung mit einem SD04.2 Artikel B12920.  
Die beiliegenden Spezial-Putzhüllen können untereinander verbunden werden und stellen in der Fassade Platz für das FSD mit FSE und Leuchte bereit.



Maße HxBxT/mm	: 500 x 275 x 3
Material	: V2A Edelstahl
Gewicht	: 3,5 kg
Spannung	: 24 V DC
Strom im Dauerlichtmodus	: max. 145 mA
Strom im Blitzlichtmodus	: max. 40 mA
Blitzfrequenz	: einstellbar 0 - 0,5 - 1 Hz

**B12966****Funktionsblendrahmen Typ III mit Spezial Putzhüllen****394,70 EUR**

Dieser Blendrahmen vereint das FSD und eine RGB-LED Leuchte in **Dauer- oder Blitzlichtfunktion** in einer Einheit. Diese optisch ansprechende Lösung bietet zudem die Möglichkeit jederzeit ohne Mauerarbeiten die Leuchte zu prüfen/reparieren.

Die anschlussfertige Blitz- oder Dauerlichtelektronik mit RGB-LED Technologie ist bereits ab Werk vormontiert! Die Leuchtfarbe sind einstellbar auf: rot, weiß, orange, gelb, grün oder blau.

Nicht in Verbindung mit Standsäulen einsetzbar!  
Zu verwenden in Verbindung mit einem SD04.2 Artikel B12920.

Die beiliegenden Spezial-Putzhüllen können untereinander verbunden werden und stellen in der Fassade Platz für das FSD und Leuchte bereit.



Maße HxBxT/mm	: 360 x 275 x 3
Material	: V2A Edelstahl
Gewicht	: 3,5 kg
Spannung	: 24 V DC
Strom im Dauerlichtmodus	: max. 145 mA
Strom im Blitzlichtmodus	: max. 40 mA
Blitzfrequenz	: einstellbar 0 - 0,5 - 1 Hz

**B12940****Regendach für Funktionsblendrahmen****97,40 EUR**

Zum Anbau an den Funktionsblendrahmen als Wetterschutz für das Feuerwehrschrüsseldepot SD04.2. Das Dach wird durch zwei Bohrungen und mit Hilfe von 2x M4 Muttern an den Funktionsblendrahmen befestigt. Mit einer Neigung des Daches von 10°, gewährleisten wir einen optimalen Abfluss von Regen- bzw. Spritzwasser.

Maße HxBxT/mm	: 30 x 275 x 55
Blende T/mm	: 25,5
Material	: V2A Edelstahl
Gewicht	: 0,5 kg



**B12957**

**Blendrahmen als Wetterschutz**

**73,40 EUR**



Als verbesserter Schutz gegen Witterungseinflüsse an exponierten Fassaden.  
Der Wetterschutzrahmen wird über den „normalen“ Blendrahmen gestülpt und seitlich mit dem SD verschraubt.

Nicht in Verbindung mit Standsäulen einsetzbar!  
Verwendbar am SD01.2 oder SD04.2

Maße HxBxT/mm : 275 x 275 x 34  
Material : 1 mm V2A Edelstahl  
Gewicht : 1 kg

**B12958**

**Blendrahmen extra groß**

**234,00 EUR**



Als Sichtblende bei Austausch FSD´s wenn die Fassade beschädigt ist und nicht wieder sauber hergestellt werden kann.

Nicht in Verbindung mit Standsäulen einsetzbar!  
Verwendbar am SD01.2 oder SD04.2.

Maße HxBxT/mm : 320 x 320 x 3  
Blende : 56 mm je Seite  
Material : V2A Edelstahl  
Gewicht : 1,5 kg

**B12967**

**SD04.1 – SD04.2 Adapter**

**106,30 EUR**



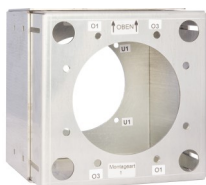
Soll ein „altes“ SD04.1 gegen ein „neues“ SD04.2 getauscht werden, kann die bauseits bereits vorhandene Putzhülle des SD04.1 in der Wand verbleiben. Es wird lediglich dieser Adapter benötigt. Dieser speziell gefertigte Metallwinkel stellt gleichzeitig Tiefenausgleich sowie Bohr- und Befestigungsloch Adapter dar.

Material : 3 mm Zinkor Stahl  
Maße HxBxT/mm : 32 x 115 x 186  
Gewicht : 2 kg

**B12997**

**SD-Tiefenausgleichs-Adapter für Dämmfassaden**

**167,00 EUR**



Dieser Ausgleichsadapter wurde speziell für die Montage von SeTec FSD´s in Dämmfassaden entwickelt. Der Adapter besteht aus 2 Teilen. Teil 1 wird auf die massive Wand des Objekts geschraubt. Teil 2 wird hinein geschoben bis die gewünschte Einbautiefe für das FSD erreicht ist.

Mit diesem Adapter steht den unterschiedlichsten Dämmstoffen / Materialstärken oder Fassadenaufbauten nichts mehr im Weg.

Material : 3 mm Stahl verzinkt  
Tiefe einstellbar : 10 bis 180 mm (+ Depot 127mm)  
Maße HxBxT/mm : 120 x 225 x 225  
Gewicht : 5 kg

**B12950****Nachrüstkit für 2. Objektzylinder****50,60 EUR**

Zur Überwachung von einem weiteren Objekthalbzylinder im SD04.2 oder SD04.1.

maximal 3 Kits nachrüstbar.

**B12946****Nachrüstkit für 4. Kontakt im SD04.2****27,80 EUR**

Adapterkabel ermöglicht es, 2 Kontakte auf einem Stecker-Kontakt zu verwenden.

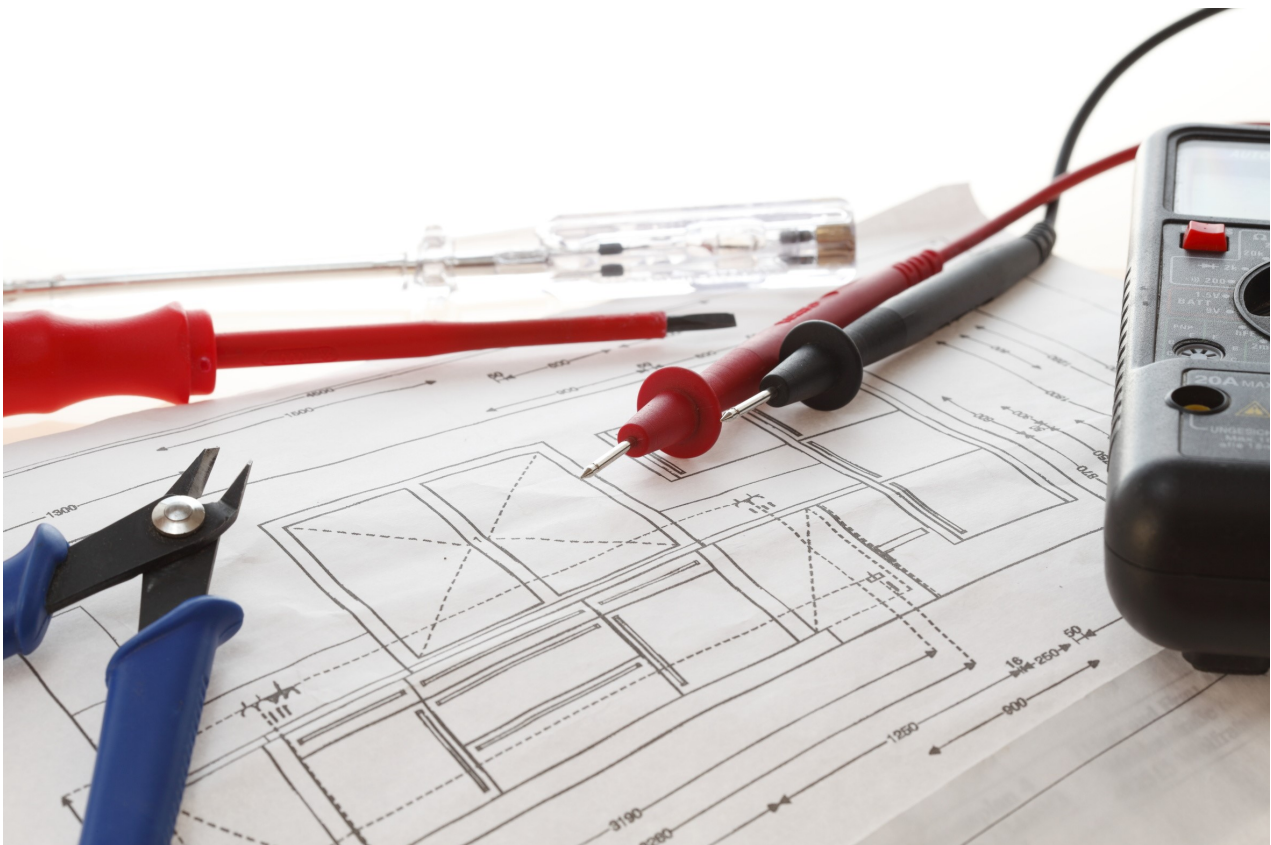
Wird benötigt, wenn 4 Objekthalbzylinder im SD04.2 überwacht werden

**B12948****Nachrüstkit für 2-fach Kontakt am Objektzylinder****43,00 EUR**

Dieses Kit ermöglicht an jedem Objektzylinder einen zusätzlichen potentialfreien Wechslerkontakt

Somit sind TAB-spezifische Objektzylinder-Informationen separat abrufbar.

Dies kann z.B. die separate Meldung der Objektschlüsselüberwachung an eine Einbruchmeldeanlage sein.

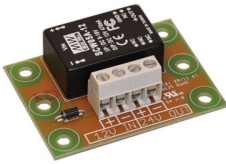




**B12955**

**DC/DC Wandler 12V -> 24V**

**56,90 EUR**



DC/DC Wandler zum Betrieb eines SD04.2 an einer 12 V BMZ.  
Das SD04.2 kann nur mit 24 V DC betrieben werden, somit ist es ggf. notwendig die von der BMZ zur Verfügung gestellte Spannung anzuheben.

Eingangsspannung	: 12 V DC
Ausgangsspannung	: 24 V DC
Max. Ausgangsstrom	: 450 mA

**B12949**

**Netzteil für FSD Heizung**

**63,30 EUR**



Soll die Heizung des FSD nicht über die BMZ mitversorgt werden, so bietet sich die Verwendung eines externen Netzteils an. Hier als Netzteil für die Hutschiene montage z.B. direkt im Gehäuse der BMZ

Maße HxBxT/mm	: 93 x 25 x 56
Eingangsspannung	: 100 - 250 V AC
Ausgangsspannung	: 24 V DC
Leistung	: 15 W
Gewicht	: 0,3 kg

**B10960**

**Schlüsseldepotadapter SDA3**

**261,90 EUR**



Leiterplatte im Gehäuse als universelles Interface zwischen der Brandmeldezentrale und dem Feuerwehrschlüsseldepot, mit eigenständiger Überwachung des SD und der Übertragungseinrichtung. Nach DIN, VDE und mit VdS-Anerkennung.

Betriebsspannung	: 10 - 36 V DC
Ruhestromaufnahme	: 32 - 39 mA
Alarmstromaufnahme	: 40 - 47 mA
Maße HxBxT/mm	: 180 x 134 x 60
Gewicht	: 0,9 kg



**B10961**

**Schlüsseldepotadapter SDA3 Platine**

**192,30 EUR**



Elektronische Leiterplatte als universelles Interface zwischen der Brandmeldezentrale und dem Feuerwehrschlüsseldepot, mit eigenständiger Überwachung des SD und der Übertragungseinrichtung. Nach DIN, VDE und mit VdS-Anerkennung.

Zum Einbau in gängige Brandmeldezentralen.

Betriebsspannung	: 10 - 36 V DC
Ruhestromaufnahme	: 32 - 39 mA
Alarmstromaufnahme	: 40 - 47 mA
Maße HxBxT/mm	: 123 x 81 x 25
Gewicht	: 0,2 kg



**B41346****Schlüsselplombe / 1 VE =>10 Stk.****40,50 EUR**

Fortlaufend nummerierte Schlüsselplombe zur sicheren Verwahrung von Schlüsseln. Durch den speziellen Verschluss ist nur eine einmalige Nutzung der Schlüsselplombe möglich!

Material	: V2A Edelstahl/Aluminium
Kabellänge/mm	: 300
Farbe:	: rot

**B10926****Freischaltelement Typ „PHZ“****210,50 EUR**

Dient zur manuellen Alarmauslösung der BMA durch die Feuerwehr bei Sichtfeuer, Wasserrohrbruch etc. Zum Anschluss an die BMZ über eine Grenzwertlinie oder ein I/O Modul.

Vorbereitet zum Einbau eines registrierten Profilhalbzylinders.

Maße HxBxT/mm	: 80 x 80 x 68
Schutzart	: IP 54
Gewicht	: 0,6 kg

**B10927****Freischaltelement Typ „Abloy“****402,50 EUR**

Dient zur manuellen Alarmauslösung der BMA durch die Feuerwehr bei Sichtfeuer, Wasserrohrbruch etc. Zum Anschluss an die BMZ über eine Grenzwertlinie oder ein I/O Modul. Incl. 10 m 4-poliger Anschlussleitung.

Der Abloyzylinder muss separat je nach TAB mit Freigabebestätigung bestellt werden. Abloyzylinder (gem. TAB) SeTec Artikelnummer B10927S . Preis differiert je nach TAB/Ausführung.

Durchmesser	: 38 mm
Länge	: 80 mm
Anschlusskabel	: 10 m
Schutzart	: IP 54
Gewicht	: 0,5 kg

**B10927A****Adapterplatte für Freischaltelement Typ Kruse zum Einbau in SeTec Standsäulen****88,00 EUR**

Die Adapterplatte nimmt das Freischaltelement Typ Kruse (B10927) auf und gewährleistet eine einfache und schnelle Montage in der SeTec Standsäule. Mit Aufdruck „F“ in rot verfügbar.

Durchmesser innen	: 38 mm
Gewicht	: 0,2 kg

**B11897**

**10 m Anschlusskabel zu SD04.2**

**53,10 EUR**



Zum Anschluss des Schlüsseldepots an den Schlüsseldepotadapter. Beidseitig abgemantelt, verschumpft und mit Aderendhülsen vercrimpt.

Kabeltyp : LiYY 10 x 0,5  
Länge : 10 m

**B11895**

**5 m Verlängerung des Anschlusskabels**

**15,20 EUR**



Verlängerung des 10 m Anschlusskabel (B11897) um weitere 5 m.

Achtung: dieser Artikel kann nur in Verbindung mit Art. B11897 bestellt werden, da er gesondert konfektioniert wird.

Kabeltyp : LiYY 10 x 0,5  
Länge : 5 m

**B10928S**

**Feuerwehriorientierungsleuchte FWOL**

**398,50 EUR**



Einbauleuchte Typ BEGA, die über dem Feuerwehrschrüsseldepot montiert wird. Sie wird angesteuert, wenn die Feuerwehr über die ÜE-Einrichtung alarmiert wurde.

Betriebsspannung : 12 - 24 V DC  
Leistungsaufnahme : 0,36 - 0,48 W  
Leuchtelement : LED Cluster  
Maße HxBxT/mm : 70 x 170 x 60  
Farbe : silber  
Gewicht : 1 kg

**B31000**

**Blitzleuchte BLZ-04 weiß / transparent**

**64,50 EUR**



Leuchte / Blitzlampe in RGB-LED Technik, zum direkten Anschluss an Brandmeldezentralen. Das Licht wird durch RGB-LED's erzeugt, somit sind folgende Leuchtfarben einstellbar: rot, weiß, orange, gelb, grün oder blau.

Ein zusätzliches Feature dieser Leuchte sind die 5 unterschiedlichen Blitz / Leuchtmuster wie z.B. Dauerlicht oder Doppelblitz.

Betriebsspannung : 24 V DC  
Stromaufnahme Blitzlicht : 15 - 40 mA  
Blitzfrequenz : einstellbar 0 - 0,5 - 1 Hz  
Maße HxBxT/mm : 108 x 108 x 70  
Schutzart : IP 53  
Gewicht : 0,2 kg

ACHTUNG! Bei Montage der BLZ im Außenbereich empfehlen wir die Verwendung des IP-Kit zur Erhöhung der Schutzart (Artikel B10720).

<b>B12960</b>	<b>Ersatzteilkit 1</b> Außentüre komplett mit Scharnieren und Bolzen, mit Bohrschutzplatte	<b>192,30EUR</b>	Dieser Artikel ist nicht rabattfähig.
<b>B12961</b>	<b>Ersatzteilkit 2</b> Elektronik Anschlussplatine mit rückseitigem Bohrschutz, Klemmen,	<b>62,00 EUR</b>	Dieser Artikel ist nicht rabattfähig.
<b>B12962</b>	<b>Ersatzteilkit 3</b> Verschlusseinrichtung mit 8 pol. Flachbandleitung, Hubmagnet, Heizung	<b>151,80 EUR</b>	Dieser Artikel ist nicht rabattfähig.
<b>B12963</b>	<b>Ersatzteilkit 4</b> Rundumbohrschutz bestehend aus 4 Platinen als Set vorverdrahtet, mit Stoßschutz für Bodenplatte und LED für Innenraumbeleuchtung	<b>62,00 EUR</b>	Dieser Artikel ist nicht rabattfähig.
<b>B12964</b>	<b>Ersatzteilkit 5</b> Knauf für Außentüre mit M4 Messingschraube	<b>35,40 EUR</b>	Dieser Artikel ist nicht rabattfähig.
<b>B12965</b>	<b>Ersatzteilkit 6</b> Bohrschutzplatte mit 4 pol. Anschlusskabel und Zugentlastung	<b>75,90 EUR</b>	Dieser Artikel ist nicht rabattfähig.



**B12975**

**Deckel zu Modulsäule**

**186,00 EUR**



Bildet den oberen Abschluss der Modulsäule und wird in jedem Fall benötigt. 2° Schräge gewährleisten einen Wasserablauf nach hinten.

Maße HxBxT/mm : 35 x 300 x 150  
 Material : Edelstahl 3 mm / geschliffen  
 Gewicht : 2 kg



**B12971**

**FSD Modul zu Modulsäule**

**490,80 EUR**



Zum Einbau des Feuerwehrschlüsseldepots SD04.2 mit Rundumbohrschutz (Artikel B12920). Das FSD Modul nimmt das Feuerwehrschlüsseldepot auf und wird in jedem Fall benötigt. Öffnungsüberwachte Rückwand, zur optimalen Montage abnehmbar.

Maße HxBxT/mm : 310 x 300 x 150  
 Material : Edelstahl 3 mm / geschliffen  
 Gewicht : 8 kg



**B12970**

**Grundmodul zu Modulsäule**

**862,70 EUR**



Dieses Modul bildet die Basis zum Aufbau der Modulsäule und wird immer benötigt. Alle Grundmodule verfügen über einen Ausschnitt zur Montage von Freischaltelementen (FSE). Im Auslieferungszustand ist diese durch eine Blindplatte abgedeckt. Die öffnungsüberwachte Rückwand kann zur optimalen Montage abgenommen werden.

Das Grundmodul beinhaltet die Montagekonsole welche direkt mit dem Fundament verschraubt wird. Diese Konsole kann nivelliert werden.

Maße HxBxT/mm : 750 x 300 x 150  
 Material : Edelstahl 3 mm / geschliffen  
 Gewicht : 21 kg



**B12980**

**Montage- und Befestigungsset für Modulsäule**

**55,70 EUR**



Bestehend aus 4 chemischen Verbundankern M12 für die Befestigung der Montageplatte auf einem bestehenden Fundament und 1,5 m M20 Metall-Flexschlauch zur VdS konformen Leitungsführung in der Standsäule.

**B12972**

**Optionsmodul zum Einbau von Freischaltelement**

**425,00 EUR**



Zum Einbau des Freischaltelement Profilhalbzylinder oder Kruse Abloy.

Achtung: im Grundmodul ist bereits ein Ausschnitt für ein FSE vorgesehen. Das Modul findet seinen Einsatz hauptsächlich in Verbindung mit dem Wandmontage Kit.

Maße HxBxT/mm : 150 x 300 x 150  
 Material : Edelstahl 3 mm / geschliffen  
 Gewicht : 4 kg



**B12976**

**Optionsmodul Beleuchtung Design mit RGB-LED Licht**

**576,80 EUR**



Die eingebaute Elektronik kann sowohl **Dauerlicht** oder **Blitzlicht** realisieren, somit ist dieses Beleuchtungsmodul universell verwendbar! Dreiseitiges RGBLED Licht mit flächenbündig montiertem Lichtleiter. Dieses Modul bietet optimalen Schutz vor Vandalismus und stellt zudem eine optimale Sichtbarkeit z.B. bei Schnee sicher. Im Blitzlichtmodus kann ein „Doppelblitz“ erzeugt werden, welcher die Sichtbarkeit enorm steigert.

Leuchtfarben einstellbar: rot, weiß, orange, gelb, grün oder blau.

Spannung : 24 V DC  
 Strom im Dauerlichtmodus : max. 210 mA  
 Strom im Blitzlichtmodus : max. 70 mA  
 Blitzfrequenz : einstellbar 0 - 0,5 - 1 Hz  
 Maße HxBxT/mm : 150 x 300 x 150  
 Material : Edelstahl 3 mm / geschliffen  
 Gewicht : 5 kg



**B12973**

**Optionsmodul zum Einbau einer FWOL Feuerwehrorientierungsleuchte**

**408,30 EUR**



Abbildung mit FWOL

Zum Einbau einer Leuchte vom Typ BEGA (Art. B10928S).

Der Artikel wird ohne BEGA Leuchte geliefert.

Maße HxBxT/mm : 150 x 300 x 150  
 Material : Edelstahl 3 mm / geschliffen  
 Gewicht : 4 kg



**B12939**

**Optionsmodul Regendach**

**130,30 EUR**



Zum Einbau über dem FSD-Modul als Wetterschutz für das Feuerwehrschrüsseldepot SD04.2. Das Dach ist mit einer Neigung von 10° für einen optimalen Abfluss von Regen- bzw. Spritzwasser, geeignet.

Maße HxBxT/mm	: 3 x 300 x 201
Blende T/mm	: 25,5
Material	: Edelstahl 3 mm / geschliffen
Gewicht	: 0,5 kg



**B12974**

**Optionsmodul S15 Sondereinbauten**

**316,30 EUR**



Modul mit 150 mm Höhe zum Einbau z.B. von Sprechanlagen. Lochbild nach Kundenwunsch realisierbar.

Lochbild	: max. 120 x 280 mm
Maße HxBxT/mm	: 150 x 300 x 150
Material	: Edelstahl 3 mm / geschliffen
Gewicht	: 4 kg

Wir übernehmen gerne das Fräsen eines kundenspezifischen Lochbilds für Sie. Preis für Bearbeitungskosten bei maximal 10 Durchbrüchen mit Beistellung einer vermassten Zeichnung auf Anfrage.



**B12977**

**Optionsmodul S30 Sondereinbauten**

**398,50 EUR**



Modul mit 310 mm Höhe zum Einbau von z.B. Sprechanlagen. Lochbild nach Kundenwunsch realisierbar.

Lochbild	: max. 260 x 280 mm
Maße HxBxT/mm	: 310 x 300 x 150
Material	: Edelstahl 3 mm / geschliffen
Gewicht	: 5 kg

Wir übernehmen gerne das Fräsen eines kundenspezifischen Lochbilds für Sie. Preis für Bearbeitungskosten bei maximal 10 Durchbrüchen mit Beistellung einer vermassten Zeichnung auf Anfrage.





**B12996**

**Optionsmodul S60 Sondereinbauten**

**533,80 EUR**



Modul mit 600 mm Höhe zum Einbau von z.B. Sprechanlagen, etc. Lochbild nach Kundenwunsch realisierbar.

Lochbild	: max. 550 x 280 mm
Maße HxBxT/mm	: 600 x 300 x 150
Material	: Edelstahl 3 mm / geschliffen
Gewicht	: 8 kg

Wir übernehmen gerne das Fräsen eines kundenspezifischen Lochbilds für Sie. Preis für Bearbeitungskosten bei maximal 10 Durchbrüchen mit Beistellung einer vermassten Zeichnung auf Anfrage.



**B12979**

**Optionsmodul Schlüsselrohr**

**671,70 EUR**



Modul **mit** bereits eingebautem Schlüsselrohr, (B10950). Schlüsselrohr für PHZ Aufnahme.

Maße HxBxT/mm	: 150 x 300 x 150
Maß D/mm	: 48
Material	: Edelstahl 3 mm / geschliffen
Gewicht	: 5 kg



**B12998**

**Standsäulen - Höhenausgleichs-Adapter**

**117,60 EUR**



Dieser Ausgleichsadapter wurde speziell für die Montage von SeTec Standsäulen entwickelt. In der VdS 2105 ist die Einbauhöhe von FSD´s auf min. 800 mm bis max. 1400 mm festgelegt. Da es in der Praxis manchmal nötig ist das geforderte Betonfundament tiefer als Oberkante Fertigungsfußboden zu legen (z.B. durch Pflaster oder Kiesarbeiten) kann es nötig werden die Standsäule in diesem Bereich „höher“ zu montieren. Hierfür wurde der Adapter konzipiert. Die einfache Stahlkonstruktion lässt sich leicht auf die gewünschte Höhe einstellen. Diese muss später mit Beton vergossen werden. (Passende Einschalung wird mitgeliefert) Es werden 4 Stk. chem. Anker M12 benötigt, diese sich nicht im Lieferumfang enthalten!

Material	: 3 mm Stahl verzinkt
Maße HxBxT/mm	: 200 x 300 x 150



1

**B13901**

**Modulsäule als Komplettsset 1**

**1.595,20 EUR**



Komplettsset modulare Standsäule bestehend aus:

- Grundmodul für Modulsäule (B12970)
- FSD Modul (B12971)
- Deckelmodul (B12975)
- Befestigungsset (B12980)

VdS zugelassene Modulsäule bestehend aus 3 mm geschliffenem V2A Edelstahl. Im Grundmodul ist eine Einbauöffnung für ein Freischaltelement vorgesehen. Bestehend aus den o. g. Einzelmodulen, nicht montiert.

Das passende FSD mit der Artikelnummer **B12920 muss separat bestellt werden!**

Maße HxBxT/mm : 1095 x 300 x 150  
 Material : Edelstahl 3 mm / geschliffen



**B13902**

**Modulsäule als Komplettsset 2 - mit Blitz- oder Dauerlicht**

**2.172,00 EUR**



Komplettsset modulare Standsäule bestehend aus:

- Grundmodul für Modulsäule (B12970)
- FSD Modul (B12971)
- Beleuchtungsmodul (B12976)
- Deckelmodul (B12975)
- Befestigungsset (B12980)

VdS zugelassene Modulsäule bestehend aus 3 mm geschliffenem V2A Edelstahl. Im Grundmodul ist eine Einbauöffnung für ein Freischaltelement vorgesehen. Bestehend aus den o. g. Einzelmodulen, nicht montiert.

Das passende FSD mit der Artikelnummer **B12920 muss separat bestellt werden!**

Maße HxBxT/mm : 1245 x 300 x 150  
 Material : Edelstahl 3 mm / geschliffen  
 Gewicht : 36 kg



## B12930

### Standsäule einteilig als Komplettsset

1.146,10  
EUR



Diese Standsäule besticht durch ihre einzigartige Konstruktion, welche es dem Errichter so einfach und schnell wie nur möglich macht eine Standsäule zu installieren. Die Rückwand kann zur Montage komplett aus der Säule gezogen werden, nach erfolgter Installation des Schlüsseldepots wird die Rückwand eingesteckt und verschraubt. Mit Einbauöffnung für FSE.

Standsäule nach DIN 14675 in Anlehnung an den VdS.

Maße HxBxT/mm	: 1200 x 300 x 150
Material	: Edelstahl 1,5 mm / geschliffen
Gewicht	: 30 kg

Das passende FSD mit der Artikelnummer **B12920 muss separat bestellt**



## B12938

### Aufbauleuchte im Edelstahlgehäuse für Standsäulen

268,20 EUR



Dieses RGB-LED Leuchtmittel ist zum Einsatz auf Standsäulen vorgesehen. Die integrierte Elektronik bietet wahlweise eine Dauer- oder Blitzlichtfunktion an. Das Licht wird über den flächenbündigen Lichtleiter nach außen geleitet. Leuchtfarben einstellbar: rot, weiß, orange, gelb, grün oder blau.

Spannung	: 24 V DC
Strom im Dauerlichtmodus	: max. 145 mA
Strom im Blitzlichtmodus	: max. 40 mA
Blitzfrequenz	: einstellbar 0 - 0,5 - 1 Hz
Maße HxBxT/mm	: 90 x 240 x 85
Material	: Edelstahl 1,5 mm / geschliffen

## B12856

### Vorbereitung Bohrlöcher für Aufbauleuchte

109,30 EUR



Die Aufbauleuchte wird mit 2 Schrauben auf dem Gehäuse / Deckel befestigt. Zusätzlich wird ein Loch für die Kabeleinführung benötigt.

Diese Bohrungen sind standardmäßig nicht vorgesehen!

Auf Wunsch können wir diese Bohrungen bereits werksseitig einbringen.

## B12988

### Montage- und Befestigungsset für einteilige Standsäule

50,00 EUR



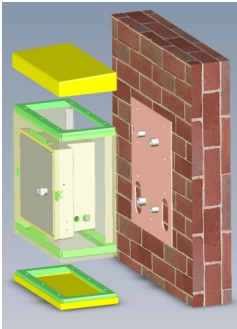
Bestehend aus 4 chemischen Verbundankern M10 für die Befestigung der Standsäule auf einem bestehenden Fundament und 1,5 m M20 Metall-Flexschlauch zur VdS konformen Leitungsführung in der Standsäule.

## B13911

### Wandmontageset 1 für Modulsäule

1.076,40 EUR

Wird benötigt, wenn ein FSD AUF eine Wand montiert werden soll. Hier kann ein FSD mit Rundumbohrschutz auch auf eine bestehende Dämm-Fassade geschraubt werden, ohne eine Kältebrücke zu bilden.



Das Set besteht aus Vds-Zugelassenen Komponenten:

- Wandmontagekit (B12982)
- Deckelmodul (B12975)
- FSD Modul (B12971)

Das passende FSD mit der Artikelnummer **B12920 muss separat bestellt werden!**

Maße HxBxT/mm	: 355 x 300 x 150
Material	: Edelstahl geschliffen
Gewicht	: 15 kg

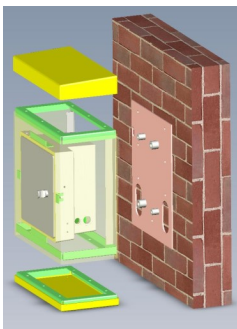


## B13912

### Wandmontageset 2 für Modulsäule mit FSE

1.493,20 EUR

Wird benötigt, wenn ein FSD AUF eine Wand montiert werden soll. Hier kann ein FSD mit Rundumbohrschutz auch auf eine bestehende Dämm-Fassade geschraubt werden, ohne eine Kältebrücke zu bilden.



+



Abbildung mit FSE PHZ

Das Set besteht aus Vds-Zugelassenen Komponenten:

- Wandmontagekit (B12982)
- Deckelmodul (B12975)
- FSD Modul (B12971)
- FSE Modul (B12972)

Das passende FSD mit der Artikelnummer **B12920 muss separat bestellt werden!**

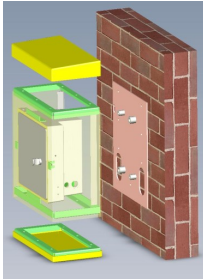
Maße HxBxT/mm	: 505 x 300 x 150
Material	: Edelstahl geschliffen
Gewicht	: 19 kg



**B13913**

**Wandmontageset 3 für Modulsäule mit Blitz- oder Dauerlicht**

**1.625,60 EUR**



+



Wird benötigt, wenn ein FSD AUF eine Wand montiert werden soll. Hier kann ein FSD mit Rundumbohrschutz auch auf eine bestehende Dämm-Fassade geschraubt werden, ohne eine Kältebrücke zu bilden.

Das Set besteht aus Vds-Zugelassenen Komponenten:

- Wandmontagekit (B12982)
- Deckelmodul (B12975)
- FSD Modul (B12971)
- Beleuchtungsmodul (B12976)

Das passende FSD mit der Artikelnummer **B12920 muss separat bestellt werden!**

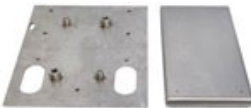
Maße HxBxT/mm	: 505 x 300 x 150
Material	: Edelstahl geschliffen
Gewicht	: 20 kg



**B12982**

**Wandmontagebefestigungsset für Modulsäule**

**408,30 EUR**



Wird benötigt, wenn ein FSD „auf Putz“ z.B. auf eine Wand montiert werden soll. Hier kann ein FSD mit Rundumbohrschutz auch auf eine bestehende Dämm-Fassade geschraubt werden, ohne eine Kältebrücke zu bilden.

Das Set besteht aus der Montageplatte und dem Boden-Deckel.

Die passenden Säulen-Module sowie das FSD **müssen separat bestellt werden!**

Maße HxBxT/mm	: 310 x 250 x 3
Material	: Edelstahl 3 mm / geschliffen
Gewicht	: 0,3 kg

**B12000**

**Objektbezogene Einzelabnahme**

**402,50 EUR**



Eine objektbezogene Einzelabnahme für FSD oder Standsäulen-Sondermontage beim VdS beantragen. Beistellung von objektspezifischen Zeichnungen der Einbau- oder Montagesituation vom Auftraggeber.

**Dieser Artikel ist nicht rabattfähig.**

**B13931**

**Stand – Wand Montageset 1 für Modulsäule**

**2.153,00 EUR**



Wird benötigt, wenn ein FSD AUF eine Wand montiert werden soll. Hier kann ein FSD mit Rundumbohrschutz auch auf eine bestehende Dämm-Fassade geschraubt werden, ohne eine Kältebrücke zu bilden. Im Grundmodul ist ein Ausschnitt zur Montage eines Freischaltelements vorhanden.

Das Set besteht aus Vds-Zugelassenen Komponenten:

- Stand - Wandmontagekit (B13930)
- Grundmodul (B12970)
- FSD Modul (B12971)
- Deckelmodul (B12975)

Das passende FSD mit der Artikelnummer **B12920 muss separat bestellt werden!**

Maße HxBxT/mm	: 1095 x 300 x 150
Material	: Edelstahl geschliffen
Gewicht	: 31 kg



VdS mit objektbezogener Einzelabnahme möglich !

**B13932**

**Stand – Wand Montageset 2 für Modulsäule**

**2.729,90 EUR**



Wird benötigt, wenn ein FSD AUF eine Wand montiert werden soll. Hier kann ein FSD mit Rundumbohrschutz auch auf eine bestehende Dämm-Fassade geschraubt werden, ohne eine Kältebrücke zu bilden. Im Grundmodul ist ein Ausschnitt zur Montage eines Freischaltelements vorhanden.

Das Set besteht aus Vds-Zugelassenen Komponenten:

- Stand - Wandmontagekit (B13930)
- Grundmodul (B12970)
- FSD Modul (B12971)
- Beleuchtungsmodul (B12976)
- Deckelmodul (B12975)

Das passende FSD mit der Artikelnummer **B12920 muss separat bestellt werden!**

Maße HxBxT/mm	: 1245 x 300 x 150
Material	: Edelstahl geschliffen
Gewicht	: 36 kg



VdS mit objektbezogener Einzelabnahme möglich !

**B14200**

**Feuerwehr Schlüsselmanager FSM mini - Grundausbau**

**3.371,20 EUR**

Der Schlüsselmanager ist ein vorkonfektioniertes Sonder-Schlüsseldepot zur Überwachung und Freigabe von bis zu 8 Objektschlüsseln. Die Türe ist mit einem elektronischen und einem mechanischen (PHZ) Schloss gesichert.



Bei Auslösung einer Meldergruppe der BMZ wird der mit dieser MG verknüpfte Schlüssel zur Entnahme freigegeben und das elektronische Schloss entriegelt. Ein innenliegender Feuerwehrzylinder bietet die Möglichkeit zusätzlich zur ausgelösten Schließeinheit, alle darin befindlichen Schlüssel / Zugangskarten freizugeben.

Alle Schlüssel sind auf Vorhandensein und Zwangsläufigkeit überwacht. Der Schlüsselstatus (entriegelt, entnommen, fehlt) wird optisch an jeder Schließeinheit angezeigt.

Der Grundausbau des FSM mini umfasst:

- Gehäuse aus V2A Edelstahl gebürstet
- interne Auswerteelektronik im FSM eingebaut
- externe FSM Ansteuerelektronik im Hutschienegehäuse
- 8-fach Ansteuerplatine für Schließeinheiten

**Zum Betrieb wird mindestens ein 4-fach Montagewinkel mit Schließeinheiten vom Typ „EMSE“ oder „ESKÜ“ benötigt.**



Der Grundausbau kann bei Bedarf maximal 2 Stk. 4-fach Schließeinheiten vom Typ „EMSE“ oder „ESKÜ“ aufnehmen. Maximal sind somit 8 Schließeinheiten in einem Schlüsselmanager möglich.

Betriebsspannung	: 12 oder 24 V DC
Material Gehäuse	: 4 mm V2A Edelstahl
Material Türe	: 3 mm V2A Edelstahl
Maße HxBxT/mm	: 280 x 260 x 140
Schutzklasse	: IP 42 nur für Innenanwendung
Gewicht	: 9,5 kg

**B14204**

**Montagewinkel mit 4-fach EMSE / Adresse 1 - 4**

**876,60 EUR**

Mit diesem Montagewinkel können Sie den Feuerwehr Schlüsselmanager mit 4 Schließeinheiten ausbauen. Jede Schließeinheit besitzt einen nicht wieder zu öffnenden Schlüsselring.



Die 4-fach EMSE besteht aus:

- Montageblech mit 4 vormontierten EMSE Schließeinheiten
- Adressanhänger + Codierung 1 - 4

Material	: 3 mm V2A Edelstahl
Maße HxBxT/mm	: 131 x 214 x 45
Gewicht	: 1 kg

**B14208**

**Montagewinkel mit 4-fach EMSE / Adresse 5 - 8**

**876,60 EUR**

**B14100**

**Feuerwehr Schlüsselmanager FSM - Grundausbau**

**4.258,00 EUR**

Der Schlüsselmanager ist ein vorkonfektioniertes Sonder-Schlüsseldepot zur Überwachung und Freigabe von bis zu 32 Objektschlüsseln. Die Türe ist mit einem elektronischen und einem mechanischen (PHZ) Schloss gesichert.



Bei Auslösung einer Meldergruppe der BMZ wird der mit dieser MG verknüpfte Schlüssel zur Entnahme freigegeben und das elektronische Schloss entriegelt. Ein innenliegender Feuerwehrylinder bietet die Möglichkeit zusätzlich zur ausgelösten Schließereinheit, alle darin befindlichen Schlüssel / Zugangskarten freizugeben.

Alle Schlüssel sind auf Vorhandensein und Zwangsläufigkeit überwacht. Der Schlüsselstatus (entriegelt, entnommen, fehlt) wird optisch an jeder Schließereinheit angezeigt.

Der Grundausbau des FSM umfasst:

- Gehäuse aus V2A Edelstahl gebürstet
- interne Auswerteelektronik im FSM eingebaut
- externe FSM Ansteuerelektronik im Hutschienegehäuse

**Zum Betrieb wird mindestens ein 8-fach Montagewinkel mit Schließereinheiten vom Typ „EMSE“ oder „ESKÜ“ benötigt.**

Der Grundausbau kann bei Bedarf maximal 4 Stk. 8-fach Schließereinheiten vom Typ „EMSE“ oder „ESKÜ“ aufnehmen. Maximal sind somit 32 Schließereinheiten in einem Schlüsselmanager möglich.



Betriebsspannung	: 12 oder 24 V DC
Material Gehäuse	: 4 mm V2A Edelstahl
Material Türe	: 3 mm V2A Edelstahl
Maße HxBxT/mm	: 450 x 445 x 140
Schutzklasse	: IP 42 nur für Innenanwendung
Gewicht	: 15 kg

**B14108**

**Montagewinkel mit 8-fach EMSE / Adresse 1 - 8**

**1.614,10 EUR**

Mit diesem Montagewinkel können Sie den Feuerwehr Schlüsselmanager mit 8 Schließereinheiten ausbauen. Jede Schließereinheit besitzt einen nicht wieder zu öffnenden Schlüsselring.



Die 8-fach EMSE besteht aus:

- Montageblech mit 8 vormontierten EMSE Schließereinheiten
- externe 8-fach EMSE Ansteuerung im Hutschienegehäuse
- Adressanhänger + Codierung 1 - 8

Material	: 3 mm V2A Edelstahl
Maße HxBxT/mm	: 107 x 396 x 45
Gewicht	: 2 kg

**B14110**

**Montagewinkel mit 8-fach EMSE / Adresse 9 - 16**

**1.614,10 EUR**

**B14111**

**Montagewinkel mit 8-fach EMSE / Adresse 17 - 24**

**1.614,10 EUR**

**B14112**

**Montagewinkel mit 8-fach EMSE / Adresse 25 - 32**

**1.614,10 EUR**



**B14140**

**Zusatzgehäuse für FSM „Notstrom / freischalten“**

**876,60 EUR**

Das Zusatzgehäuse ist für die einfache Montage unterhalb des FSM vorgesehen. Das leicht zu installierende Gehäuse hat 2 getrennte Kammern. Die eine lässt sich, mittels einer mit Schrauben gesicherten Klappe leicht zu Revisionszwecken öffnen, die andere Kammer ist im Normalbetrieb nicht zu öffnen.



In diesem Gehäuse finden folgende Einbauten **optional Platz:**

- Notstromversorgung für 24 VDC mit 2 Akkus 12 V 1,2 Ah
- 2 Einbauplätze für z.B. Schalteinsätze mit PHZ oder Abloy (Funktion „Revision durch Feuerwehr“)

Material	: 2 mm V2A Edelstahl
Maße HxBxT/mm	: 140 x 400 x 40
Gewicht	: 2 kg

**Nicht für FSM mini geeignet !**

**B14141**

**Netzladegerät für FSM**

**161,90 EUR**

Diese Notstromversorgung findet Ihren Platz in der linken, leicht zu öffnenden Kammer des FSM Zusatzgehäuses. Die Platine gewährleistet bei Netzausfall den reibungslosen Betrieb des FSM. Auch im Havariefall hat die Feuerwehr jederzeit die Möglichkeit den FSM zu öffnen.



Netzladegerät inklusive 2 Akkus 12 V 1,2 Ah.

Spannung	: 24 V DC
Akkuleistung	: 2x 1,2 Ah
Überbrückungszeit in Ruhe	: 24 h
Überbrückungszeit in Alarmzustand	: 4,5 h

**B14142**

**Schalteinsatz für PHZ**

**107,50 EUR**

Der Schalteinsatz kann in einem der beiden Aufnahmen in FSM Zusatzgehäuse eingebaut werden.

Mit diesem Schalteinsatz kann die reguläre Ansteuerung des elektronischen Schlosses im FSM übersteuert werden. Somit ist bei Verwendung eines Feuerwehrzylinders die so genannte „Feuerwehr Revision“ möglich.



**Der PHZ Zylinder muss gesondert bestellt werden!**

Maße HxBxT/mm	: 80 x 80 x 53
Gewicht	: 2 kg



**B14161**

**EMSE Connector mit Schlüsselring als Ersatzteil**

**49,30 EUR**



EMSE Connector mit Schlüsselring, Sicherungsstift, Zahlenchip und Zahlenanzeigechip.

Bei Bestellung ist zwingend die gewünschte Adresse / Position der Connectoren anzugeben!

**Hinweis:**

wird nur als Ersatzteil oder, wenn eine Verdoppelung oder Verdreifachung gefordert wird, nötig!

**B14162**

**Zusatzkit für EMSE Schließeinheit „Doppel-Adresse“**

**62,00 EUR**



Sollte im Objekt eine Verdreifachung der Adresse nötig werden, muss dieses Kit zum Einsatz kommen. Das Kit beinhaltet drei spezielle Connectoren, welche auf drei Steckplätzen mit gleicher Adresse passen.

**Der Preis ist nur gültig, bei Rückgabe der nicht benötigten Connectoren im FSM.**

**B14163**

**Zusatzkit für EMSE Schließeinheit „Dreifach-Adresse“**

**87,30 EUR**



Sollte im Objekt eine Verdreifachung der Adresse nötig werden, muss dieses Kit zum Einsatz kommen. Das Kit beinhaltet drei spezielle Connectoren, welche auf drei Steckplätzen mit gleicher Adresse passen.

**Der Preis ist nur gültig, bei Rückgabe der nicht benötigten Connectoren im FSM.**

**B14300**

**Montagewerkzeug für FSM**

**101,20 EUR**



Zur leichten Montage / Demontage der der Schlüsselringe und Zahlenchip an den EMSE Connectoren.

Material

: Aluminium

**B10123R**

**Dokumentengehäuse A3, Schließung DOM-CL1 (klein)**

**245,00 EUR**



Zur Aufnahme von Einsatzdateikarten im Format DIN A3 sowie objektspezifische, technische Unterlagen und Kleinmaterial. Stahlblechgehäuse pulverbeschichtet, mit Sicherheitsschloss Typ DOM-CL1.  
Mit Aufdruck „Feuerwehrlaufkarten“.

Kapazität	: ca. 100 Karten DIN A3
Maße HxBxT/mm	: 355 x 440 x 120
Farbe	: RAL 3000 rot
Material	: Stahlblech pulverbeschichtet
Gewicht	: 6 kg

**B10124R**

**Dokumentengehäuse A3, Schließung PHZ (klein)**

**201,30 EUR**



Zur Aufnahme von Einsatzdateikarten im Format DIN A3 sowie objektspezifische, technische Unterlagen und Kleinmaterial. Stahlblechgehäuse pulverbeschichtet, vorbereitet zum Einbau eines Profilhalbzylinders mit Feuerweherschließung.

Mit Aufdruck „Feuerwehrlaufkarten“.

Kapazität	: ca. 100 Karten DIN A3
Maße HxBxT/mm	: 355 x 440 x 120
Farbe	: RAL 3000 rot
Material	: Stahlblech pulverbeschichtet
Gewicht	: 6 kg

**B10130**

**Dokumentengehäuse A3, Schließung DOM-CL1 (groß)**

**392,20 EUR**



Zur Aufnahme von Einsatzdateikarten im Format DIN A3 sowie objektspezifische, technische Unterlagen und Kleinmaterial. Stahlblechgehäuse pulverbeschichtet, mit Sicherheitsschloss Typ DOM-CL1.

Dokumenteneinsatz, B10132 enthalten.

Mit Aufdruck „Feuerwehrlaufkarten“.

Dokumentengehäuse kann mit dem Anbaurahmen (Artikel B10133) erweiterter werden, für eine größere Anzahl an Einsatzdateikarten.

Kapazität	: ca. 100 Karten DIN A3
(mit Anbaurahmen)	: ca. 140 Karten DIN A3
Maße HxBxT/mm	: 400 x 500 x 120
Farbe	: RAL 3000 rot
Material	: Stahlblech pulverbeschichtet
Gewicht	: 11,5 kg

**B10131**

**Dokumentengehäuse A3, Schließung PHZ (groß)**

**366,90 EUR**

Zur Aufnahme von Einsatzdateikarten im Format DIN A3 sowie objektspezifische, technische Unterlagen und Kleinmaterial. Stahlblechgehäuse pulverbeschichtet, vorbereitet zum Einbau eines Profilhalbzylinders mit Feuerweherschließung.

Dokumenteneinsatz, B10133 enthalten.  
Mit Aufdruck „Feuerwehrlaufkarten“.

Dokumentengehäuse kann mit dem Anbaurahmen (Artikel B10133) erweiterter werden, für eine größere Anzahl an Einsatzdateikarten.



Kapazität	: ca. 100 Karten DIN A3
(mit Anbaurahmen)	: ca. 140 Karten DIN A3
Maße HxBxT/mm	: 400 x 500 x 120
Farbe	: RAL 3000 rot
Material	: Stahlblech pulverbeschichtet
Gewicht	: 11,5 kg

**B10135**

**Funktions-Dokumentengehäuse A3, ohne Tür (groß)**

**230,20 EUR**

Zur Aufnahme von Einsatzdateikarten im Format DIN A3. Individuell kann das pulverbeschichtete Stahlblechgehäuse mit dem Anbaurahmen (Artikel B10133), Dokumenteneinsatz (Artikel B10132) und dem Stufeneinsatz (Artikel B10134) erweitert werden.



Kapazität	: ca. 100 Karten DIN A3
Maße HxBxT/mm	: 400 x 500 x 110
Farbe	: RAL 3000 rot
Material	: Stahlblech pulverbeschichtet
Gewicht	: 9 kg

**B10133**

**Anbaurahmen für Dokumentengehäuse A3 (groß)**

**177,10 EUR**

Ermöglicht die Vergrößerung des Dokumentengehäuses. (Artikel B10130 & B10131) Stahlblechrahmen pulverbeschichtet, für die einfache und schnelle Erweiterung. Es können mehrere Anbaurahmen aufeinander gesteckt werden.



Kapazität	: Erhöhung um ca. 40 Karten DIN A3
Maße HxBxT/mm	: 400 x 500 x 50
Farbe	: RAL 3000 rot
Material	: Stahlblech pulverbeschichtet
Gewicht	: 1,8 kg

**B10132**

**Dokumenteneinsatz für Dokumentengehäuse A3**

**59,50 EUR**

Pulverbeschichteter Stahlblecheinsatz zur Aufnahme von objektspezifischen, technischen Unterlagen, Glasscheiben, Außer Betrieb Schilder, Betriebsbuch und DKM Schlüssel.



Montage auch ohne Gehäuse möglich, direkt an Wand oder BMZ-Schrank.

Maße HxBxT/mm	: 120 x 478 x 18
Farbe	: RAL 3000 rot
Material	: Stahlblech pulverbeschichtet 2 mm
Gewicht	: 1,2 kg

**B10134**

**Stufeneinsatz für Dokumentengehäuse A3 (2 Stück)**

**68,30 EUR**



Pulverbeschichteter Stahlblecheinsatz zur verbesserten Übersicht der Ein-  
satzdateikarten im Dokumentengehäuse A3 (groß).

Maße HxBxT/mm	: 81 x 70
Farbe	: RAL 3000 rot
Material	: Stahlblech pulverbeschichtet
Gewicht	: 0,2 kg

**B10123K**

**Halterung für Ersatzglasscheiben und/oder  
"Außer Betrieb" Schilder**

**50,60 EUR**



Halterung zur sicheren Aufbewahrung von Ersatzglasscheiben und/oder  
„Außer Betrieb“ Schildern. Montage z. B. in Umschrank/E-30 Gehäuse.

Maße HxB / mm	: 100 x 88 x 21
Farbe	: RAL 3000, rot
Material	: Metall
Gewicht	: 0,2 kg
Material	: Stahlblech pulverbeschichtet

**B10360**

**Ersatzglasscheiben 10er klar zu Handmelder**

**15,10 EUR**



Für Handfeuermelder der Serie DKM.

10 Stück in wiederverschließbarer Verpackung

Maße HxB / mm	: 80 x 80
Verpackungseinheit	: 10 Stück

**B10362H**

**„Außer Betrieb“ Schilder 10er zu Handmelder**

**9,10 EUR**



Für Handfeuermelder der Serie DKM.

10 Stück in wiederverschließbarer Verpackung.

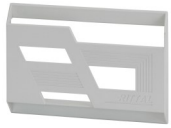
Maße HxB/mm	: 80 x 80
Verpackungseinheit	: 10 Stück

1

**B10123U**

**Plantasche DIN A5 quer**

**14,50 EUR**



Zur Aufnahme von technischen Unterlagen im Format DIN A5.  
Polystyrol mit selbstklebenden Befestigungsleisten.

Maße HxBxT/mm : 174 x 228 x 17  
Farbe : RAL 7035  
Gewicht : 0,1 kg

**B10123T**

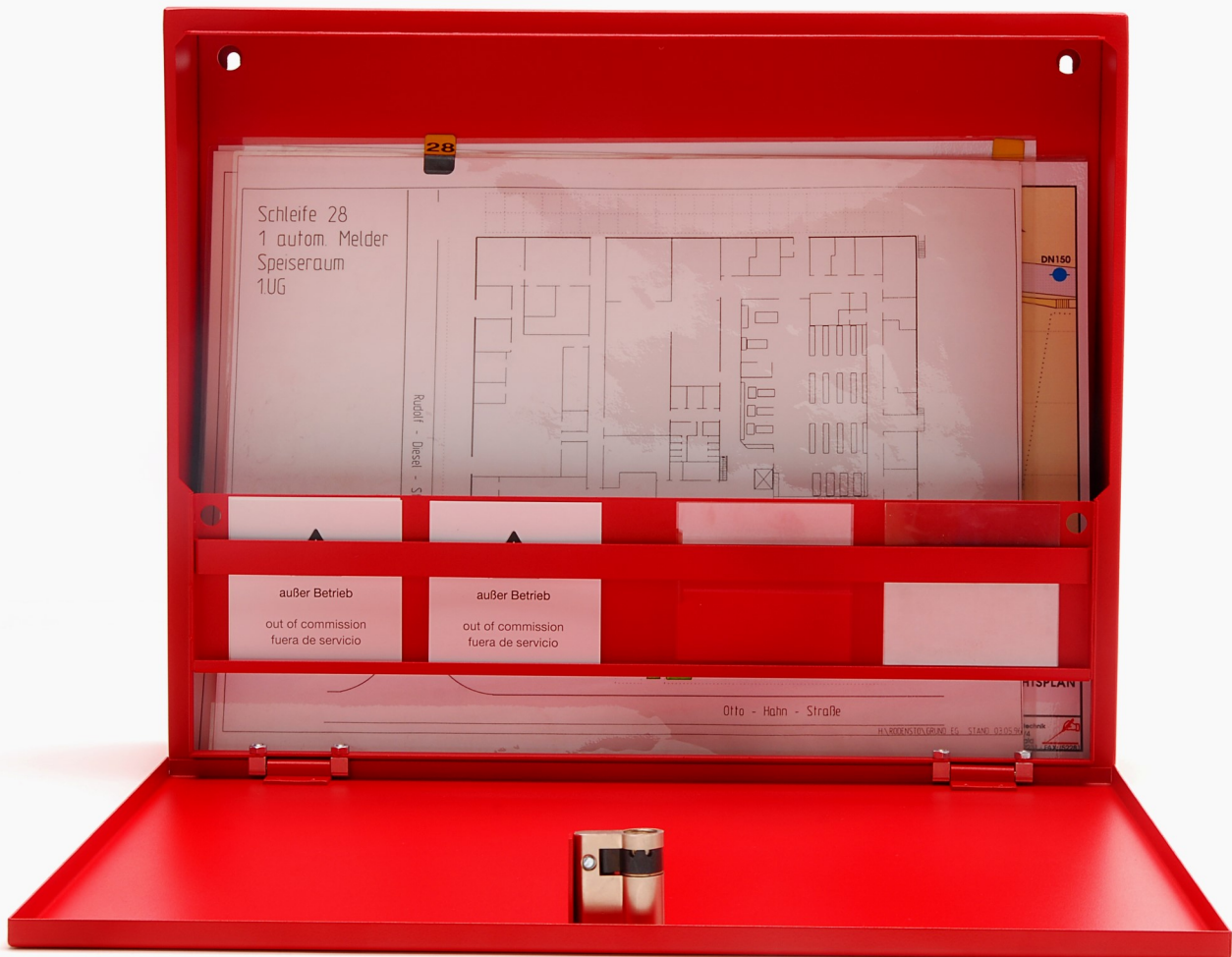
**Plantasche DIN A3 quer**

**19,30 EUR**



Zur Aufnahme von technischen Unterlagen im Format DIN A3.  
Polystyrol mit selbstklebenden Befestigungsleisten.

Maße HxBxT/mm : 286 x 438 x 45  
Farbe : RAL 7035  
Gewicht : 0,4 kg



**B10433**

**Feuerwehr-Leiternhalter, Schließung DOM-CL1**

**201,10 EUR**



Damit die Feuerwehrkräfte im Einsatzfall notwendige Leitern am rechten Platz vorfinden, müssen diese verschlossen aufbewahrt werden. Dieser Halter kann in seiner Tiefe variabel in fünf verschiedenen Positionen eingestellt werden.

Beschriftung	: „NUR FÜR FEUERWEHR“
Schließung	: DOM-CL1
Maße HxBxT /mm	: 100 x 130 x einstellbar
Einstellbare Tiefe	: 100 - 180 mm
Farbe	: RAL 3000 rot
Material	: Stahlblech pulverbeschichtet 2 mm
Gewicht	: 1 kg

**B10434**

**Feuerwehr-Leiternhalter, Schließung PHZ**

**173,30 EUR**



Damit die Feuerwehrkräfte im Einsatzfall notwendige Leitern am rechten Platz vorfinden, müssen diese verschlossen aufbewahrt werden. Dieser Halter kann in seiner Tiefe variabel in fünf verschiedenen Positionen eingestellt werden.

Beschriftung	: „NUR FÜR FEUERWEHR“
Schließung	: für PHZ (30/10) vorbereitet
Maße HxBxT /mm	: 100 x 130 x einstellbar
Einstellbare Tiefe	: 100 - 180 mm
Farbe	: RAL 3000 rot
Material	: Stahlblech pulverbeschichtet 2 mm
Gewicht	: 1 kg

**B10435**

**Sonder-Grundblech als Verlängerung**

**60,70 EUR**



Verlängertes Grundblech zur Erweiterung der Feuerwehr-Leiternhalter Versionen PHZ & DOM-CL1. Dieser Halter ermöglicht eine größere Tiefe, die auf verschiedenen Positionen eingestellt werden kann.

**Hinweis:**

Ein Feuerwehr-Leiternhalter B10433 / B10434 ist zusätzlich erforderlich!

Einstellbare Tiefe	: 170 - 250 mm
Farbe	: RAL 3000 rot
Material	: Stahlblech pulverbeschichtet 2 mm

**B10431**

**Geschlossene Wandhalterung für Saug- und Krallenheber, Schließung DOM-CL1**

**195,50 EUR**



Damit die Feuerwehrkräfte im Einsatzfall notwendige Hilfsmittel, wie Saugheber etc. am rechten Platz vorfinden, müssen diese verschlossen aufbewahrt werden. Dieser praktische Halter ist geeignet um Plattenheber oder Krallenheber für Doppelbodenplatten gesichert aufzubewahren.

Beschriftung	: „NUR FÜR FEUERWEHR“
Schließung	: DOM-CL1
Maße HxBxT/mm	: 360 x 160 x 120
Farbe	: RAL 3000 rot
Gewicht	: 2,7 kg

**B10430**

**Geschlossene Wandhalterung für Saug- und Krallenheber, Schließung PHZ**

**170,20 EUR**



Damit die Feuerwehrkräfte im Einsatzfall notwendige Hilfsmittel, wie Saugheber etc. am rechten Platz vorfinden, müssen diese verschlossen aufbewahrt werden. Dieser praktische Halter ist geeignet um Plattenheber oder Krallenheber für Doppelbodenplatten gesichert aufzubewahren.

Beschriftung	: „NUR FÜR FEUERWEHR“
Schließung	: für PHZ vorbereitet
Maße HxBxT/mm	: 360 x 160 x 120
Farbe	: RAL 3000 rot
Gewicht	: 2,7 kg

**B10438**

**Halterung für Haken- oder Zugstangen**

**26,60 EUR**



Um Boden- oder Dachluken zu öffnen wird oft eine Haken- oder Zugstange benötigt. Damit diese im Einsatzfall immer vor Ort ist, empfiehlt sich der Einsatz dieser Halterung. Für Stangen mit bis zu d=27 mm geeignet.

Wird in einem Feuerwehr-Leiternhalter montiert!

**Hinweis:**

Ein Feuerwehr-Leiternhalter B10433 / B10434 ist zusätzlich erforderlich!

**B10439**

**Stockhaken für Zugstangen**

**25,30 EUR**



Stockhaken für Zugstangen mit d=16, Lieferung ohne passende Stange!



**B10410**

**Stufen-Doppelleiter Aluminium 2x 6 Sprossen**

**480,50 EUR**



- beidseitig besteigbar
- profilierte 80 mm tiefe Alu-Stufen, fest verbördelt mit Steigholmen
- witterungsbeständige Gurtbänder mit Metall-Laschen, funkenabweisend verschraubt
- mehrfach verschraubte Aluminiumgelenke
- rutschsichere Zweikomponenten-Fußstopfen

Stufenanzahl : 2x 6 Sprossen  
 Leiterhöhe : 1,40 m  
 Arbeitshöhe : 2,95 m  
 Gewicht : 8 kg

<b>B10411</b>	<b>Stufen-Doppelleiter Aluminium 2x 7 Sprossen</b> Leiterhöhe: 1,65 m Arbeitshöhe: 3,20 m Gewicht: 9,3 kg	<b>520,60 EUR</b>
<b>B10414</b>	<b>Stufen-Doppelleiter Aluminium 2x 8 Sprossen</b> Leiterhöhe: 1,90 m Arbeitshöhe: 3,40 m Gewicht: 10,5 kg	<b>664,20 EUR</b>
<b>B10412</b>	<b>Stufen-Doppelleiter Aluminium 2x 10 Sprossen</b> Leiterhöhe: 2,35 m Arbeitshöhe: 3,90 m Gewicht: 14 kg	<b>799,00 EUR</b>
<b>B10415</b>	<b>Stufen-Doppelleiter Aluminium 2x 12 Sprossen</b> Leiterhöhe: 2,80 m Arbeitshöhe: 4,35 m Gewicht: 17,5 kg	<b>1.030,70 EUR</b>

**B10412S**

**Saugheber**

**114,80 EUR**



2 Kopf Kunststoff Saugheber für glatte Platten. Zur schnellen und einfachen Bedienung werden die beiden Kipphebel umgelegt und das Vakuum garantiert sicheren Halt.

Saugscheibe : 120 mm  
 Hebekraft : 60 kg  
 Gewicht : 0,6 kg

**B10412K**

**Krallenheber**

**328,40 EUR**



Geeignet für alle Doppelböden mit Teppichbelag. Durch herausdrücken des Hebels verhaken sich die Krallen im Teppich.

Krallenplatte : 120 mm  
 Hebekraft : 60 kg  
 Gewicht : 1 kg





## 2. Sensorkabelmelder SKM

**BK83002**

**Sensorkabelmelder für Grenzwerttechnik / SKM-03.2 BLACK nach EN54-22 Klasse A1I,A2I und C**

**1.353,60 EUR**



+



Linienförmiger Wärmemelder der Temperaturüberschreitungen über die gesamte Länge des Sensorkabels sicher detektiert. Wartungsfreundliches, anpassungsfähiges System, getrennte Alarm- und Störungssignalisierung. Über je einen potentialfreien Relaiskontakt an Grenzwertlinien oder Module anschließbar. Externe Versorgungsspannung erforderlich. Für Sensorkabellängen je Auswerteeinheit bis 300 m.

Lieferung inklusive Abschlussbox.

Betriebsspannung	: 9-30 VDC
Stromaufnahme Ruhe	: 13 mA
Stromaufnahme Alarm	: 21 mA
Maße HxBxT/mm	: 110 x 110 x 66 Melder
	: 110 x 110 x 66 Abschlussbox
Potentialfreie Ausgänge	: Alarm / Störung (1A)
Gewicht	: 270 g
Schutzart	: IP 66



**BK83010**

**Sensorkabel zu SKM-03.2 BLACK 3-adrig, je Meter UV-beständig, chemisch beständig**

**10,50 EUR**



Durch Temperaturschwankungen verändert sich der elektrische Widerstand zwischen den beiden Leitern, mit zunehmender Temperatur verringert sich der Widerstand. Die maximale Leitungslänge von 300 m hängt von der typischen Umgebungstemperatur ab.

Länge	: 1 m (max. 300 m pro SKM)
Gewicht (100 m)	: 2 kg
Außendurchmesser	: 4 mm
Zugfestigkeit	: < 200 N

**Hinweis:**

- Standard Rollen: 200 m, 300 m, 500 m
- Kabellängen in vielfachen von 50 m verfügbar



**BK83000**

**Sensorkabelmelder für Grenzwerttechnik / SKM-03.2 RED nach EN54-22 Klasse A1I,A2I und C**

**1.353,60 EUR**



+



Linienförmiger Wärmemelder der Temperaturüberschreitungen über die gesamte Länge des Sensorkabels sicher detektiert. Wartungsfreundliches, anpassungsfähiges System, getrennte Alarm- und Störungssignalisierung. Über je einen potentialfreien Relaiskontakt an Grenzwertlinien oder Module anschließbar. Externe Versorgungsspannung erforderlich. Für Sensorkabellängen je Auswerteeinheit bis 300 m.

Lieferung inklusive Abschlussbox.

Betriebsspannung	: 9-30 VDC
Stromaufnahme Ruhe	: 13 mA
Stromaufnahme Alarm	: 21 mA
Maße HxBxT/mm	: 110 x 110 x 66 Melder
	: 110 x 110 x 66 Abschlussbox
Potentialfreie Ausgänge	: Alarm / Störung (1A)
Gewicht	: 270 g
Schutzart	: IP 66

VdS G 221005

**BK83001**

**Sensorkabel zu SKM-03.2 RED 3 adrig, je Meter**

**11,60 EUR**



Durch Temperaturschwankungen verändert sich der elektrische Widerstand zwischen den beiden Leitern, mit zunehmender Temperatur verringert sich der Widerstand. Die maximale Leitungslänge von 300 m hängt von der typischen Umgebungstemperatur ab.

Länge	: 1 m (max. 300 m pro SKM)
Gewicht (100 m)	: 2 kg
Außendurchmesser	: 4,4 mm
Zugfestigkeit	: < 200 N

**Hinweis:**

- Standard Rollen: 200 m, 300 m, 500 m
- Kabellängen in vielfachen von 50 m verfügbar

VdS G 221005



2

**BK83004**

**Verbindungseinheit für 3 adrige Sensorkabel**

**52,00 EUR**



Das Sensorkabel 3 adrig zum SKM-03.2 darf auf der gesamten Länge von 300 m nur 2 mal verbunden werden. Hierzu ist der Artikel BK83004 erforderlich.

Maße HxBxT/mm : 82 x 82 x 66  
 Gewicht (100 m) : 0,1 kg  
 Schutzart : IP 66

VdS G 221005

**BK83003**

**Abschlussbox für 3 adrige Sensorkabel**

**52,00 EUR**



Das Sensorkabel 3 adrig zum SKM-03.2 muss am Ende mit dieser Abschlussbox abgeschlossen werden. Der Artikel BK83003 ist im Lieferumfang des Melders BK82000 enthalten.

Maße HxBxT/mm : 82 x 82 x 66  
 Gewicht (100 m) : 0,1 kg  
 Schutzart : IP 66

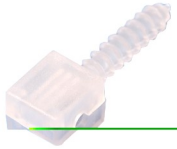
VdS G 221005



**BK83005**

**Steckdübelschelle für Sensorkabel 3,5 - 5 mm**

**30,60 EUR**



Zugelassenes Montagmaterial zur Befestigung der Sensorkabel BK83010 und BK83001 an der Decke. Leichte Montage durch Einstecken des integrierten Dübels. Keine Schraube oder extra Dübel erforderlich. Geeignet für Betondecken und andere feste Untergründe.

VE	: 100 Stück
Kabeldurchmesser	: von 3,5 bis 5 mm
Länge Dübel	: 30 mm
Bohrloch $\varnothing$	: 6 mm
Material	: PP Hostalen
Farbe	: transparent, matt

**BK52007**

**Reihen-Druck-Schelle für Sensorkabel 3 - 7 mm**

**66,00 EUR**



Zugelassenes Montagmaterial zur Befestigung der Sensorkabel BK83010, BK83001 und BK82002 an der Decke. Schraube und extra Dübel erforderlich. Kann auch mit Flexkleber an der Decke befestigt werden. Geeignet für Betondecken und andere feste Untergründe.

VE	: 100 Stück
Kabeldurchmesser	: von 4 bis 7 mm
Material	: PA Polyamid
Farbe	: lichtgrau RAL7035

**BK52008**

**Greif-ISO-Schelle für Sensorkabel 6 - 16 mm**

**55,00 EUR**



Zugelassenes Montagmaterial zur Befestigung der Sensorkabel BK83010, BK83001 und BK82002 an der Decke. Schraube und extra Dübel erforderlich. Kann auch mit Flexkleber an der Decke befestigt werden. Geeignet für Betondecken und andere feste Untergründe.

VE	: 100 Stück
Kabeldurchmesser	: von 6 bis 16 mm
Material	: PS Polystyrol
Farbe	: lichtgrau RAL7035

2

**BK82008**

**Sensorkabelmelder für Grenzwerttechnik / SKM-03.1 nach EN54-5 Klasse C**

**745,00 EUR**



Linienförmiger Wärmemelder der Temperaturüberschreitungen über die gesamte Länge des Sensorkabels sicher detektiert. Wartungsfreundliches, anpassungsfähiges System, getrennte Alarm- und Störungssignalisierung. Über je einen potentialfreien Relaiskontakt an Grenzwertlinien oder Module anschließbar. Externe Versorgungsspannung erforderlich. Für Sensorkabellängen je Auswerteeinheit bis 300 m. Lieferung inklusive Abschlussbox.

**Dieser Artikel ist nicht rabattfähig.**

Betriebsspannung	: 24 V DC
Stromaufnahme	: 31 mA – 66 mA
Maße HxBxT/mm	: 105 x 105 x 65
Gewicht	: 270 g
Schutzart	: IP 54

**Info:**  
Artikel ist nur zum Austausch in bestehenden Anlagen verfügbar. Nicht für Neuanlagen geeignet.

**BK82002**

**Sensorkabel zu SKM-03.1 (rot) je Meter**

**15,50 EUR**



Durch Temperaturschwankungen verändert sich der elektrische Widerstand zwischen den beiden Leitern, mit zunehmender Temperatur verringert sich der Widerstand. Die maximale Leitungslänge von 300 m hängt von der typischen Umgebungstemperatur ab.

Länge	: 1 m (max. 300 m pro SKM)
Gewicht (100 m)	: 1,6 kg
Außendurchmesser	: 2,8 mm
Zugfestigkeit	: < 200 N

**Hinweis:**

- **Standard Rollen: 200 m, 300 m, 500 m**
- **Kabellängen in vielfachen von 50 m verfügbar**

**Info:**  
Artikel ist nur zum Austausch in bestehenden Anlagen verfügbar. Nicht für Neuanlagen geeignet.

**BK82025**

**Zwischenverbinder zum Verbinden zweier Sensorkabel SKM-03.1**

**6,70 EUR**



Klemmdose aP mit Lüsterklemme zum sauberen Verbinden des Sensorkabels (BK82002, BK82004, BK82006).

Maße HxBxT/mm	: 37 x 43 x 90
Gewicht	: 35 g

**BK52001**

**Steckdübelschelle für Sensorkabel 3 - 3,5 mm**

**32,10 EUR**



Montagematerial zur Befestigung des Sensorkabels (BK82002) an der Decke. Leichte Montage durch Einstecken des integrierten Dübels. Keine Schraube oder extra Dübel erforderlich. Geeignet für Betondecken und andere feste Untergründe.

VE	: 100 Stück
Kabeldurchmesser	: von 3 bis 3,5 mm
Länge Dübel	: 30 mm
Bohrloch $\varnothing$	: 6 mm
Material	: PP Hostalen

## 3. Melder



**B30110**

**Handfeuermelder "Haus/Flamme" XP95, rot**

**84,00 EUR**



Adressierbarer Handmelder zum Anschluss an Brandmeldezentralen mit Apollo Protokoll in Ringbustechnik. Jeder Melder verfügt über einen Isolator der im Kurzschlussfall die betreffenden Abschnitte abtrennt. Hergestellt nach DIN EN 54-11, mit VdS-Anerkennung.

Beschriftung	: „Haus/Flamme“
Ruhestromaufnahme	: < 1 mA
Maße HxBxT/mm	: 125 x 125 x 36
Schutzart	: IP 42
Temperaturbereich	: -10° bis 50°C
Material	: ABS
Farbe	: RAL 3000 rot



G 297059



0786-CPD-20455

3

**B30120**

**Handfeuermelder "FEUERWEHR + Haus/Flamme" XP95, rot**

**84,00 EUR**



Adressierbarer Handmelder zum Anschluss an Brandmeldezentralen mit Apollo Protokoll in Ringbustechnik. Jeder Melder verfügt über einen Isolator der im Kurzschlussfall die betreffenden Abschnitte abtrennt. Hergestellt nach DIN EN 54-11, mit VdS-Anerkennung.

Beschriftung	: „FEUERWEHR + Haus/Flamme“
Ruhestromaufnahme	: < 1 mA
Maße HxBxT/mm	: 125 x 125 x 36
Schutzart	: IP 42
Temperaturbereich	: -10° bis 50°C
Material	: ABS
Farbe	: RAL 3000 rot



0786-CPD-20455

**B30130**

**Handfeuermelder "HAUSALARM" XP95, blau**

**84,00 EUR**



Adressierbarer Handmelder zum Anschluss an Brandmeldezentralen mit Apollo Protokoll in Ringbustechnik. Jeder Melder verfügt über einen Isolator der im Kurzschlussfall die betreffenden Abschnitte abtrennt. Hergestellt nach DIN EN 54-11, mit VdS-Anerkennung.

Beschriftung	: „HAUSALARM“
Ruhestromaufnahme	: < 1 mA
Maße HxBxT/mm	: 125 x 125 x 36
Schutzart	: IP 42
Temperaturbereich	: -10° bis 50°C
Material	: ABS
Farbe	: RAL 5005 blau



0786-CPD-20455

**B40110**
**Handfeuermelder "Haus/Flamme" XP95  
Metallgehäuse, rot**
**142,40 EUR**


Adressierbarer Handmelder zum Anschluss an Brandmeldezentralen mit Apollo Protokoll in Ringbustechnik. Jeder Melder verfügt über einen Isolator der im Kurzschlussfall die betreffenden Abschnitte abtrennt. Hergestellt nach DIN EN 54-11, robustes Metallgehäuse mit seitlicher Öffnungsmechanik.

Beschriftung	: „Haus/Flamme“
Alarmstromaufnahme	: 1,5 mA
Maße HxBxT/mm	: 125 x 125 x 39
Schutzart	: IP 42
Temperaturbereich	: -10° bis 50°C
Farbe	: RAL 3000 rot
Material	: Stahlblech pulverbeschichtet



G 297059

**3**
**B40120**
**Handfeuermelder "FEUERWEHR + Haus/Flamme" XP95  
Metallgehäuse, rot**
**142,40 EUR**


Adressierbarer Handmelder zum Anschluss an Brandmeldezentralen mit Apollo Protokoll in Ringbustechnik. Jeder Melder verfügt über einen Isolator der im Kurzschlussfall die betreffenden Abschnitte abtrennt. Hergestellt nach DIN EN 54-11, robustes Metallgehäuse mit seitlicher Öffnungsmechanik.

Beschriftung	: „FEUERWEHR + Haus/Flamme“
Alarmstromaufnahme	: 1,5 mA
Maße HxBxT/mm	: 125 x 125 x 39
Schutzart	: IP 42
Temperaturbereich	: -10° bis 50°C
Farbe	: RAL 3000 rot
Material	: Stahlblech pulverbeschichtet

**B40130**
**Handfeuermelder "HAUSALARM" XP95  
Metallgehäuse, blau**
**142,40 EUR**


Adressierbarer Handmelder zum Anschluss an Brandmeldezentralen mit Apollo Protokoll in Ringbustechnik. Jeder Melder verfügt über einen Isolator welcher im Kurzschlussfall die betreffenden Abschnitte abtrennt. Hergestellt nach DIN EN 54-11, robustes Metallgehäuse mit seitlicher Öffnungsmechanik.

Beschriftung	: „HAUSALARM“
Alarmstromaufnahme	: 1,5 mA
Maße HxBxT/mm	: 125 x 125 x 39
Schutzart	: IP 42
Temperaturbereich	: -10° bis 50°C
Farbe	: RAL 5005 blau
Material	: Stahlblech pulverbeschichtet

**B10300K**
**Handfeuermelder "Haus/Flamme", rot**
**41,20 EUR**

Zum Anschluss an alle gängigen Brandmeldezentralen in Grenzwertmelde-technik. Hergestellt nach DIN EN 54-11, mit VdS-Anerkennung.



Beschriftung	: „Haus/Flamme“
Betriebsspannung	: 12 - 24 V DC
Maße HxBxT/mm	: 125 x 125 x 36
Schutzart	: IP 42
Temperaturbereich	: -10° bis 50°C
Material	: ABS
Farbe	: RAL 3000 rot



G 295029



0776-CPD-20458

**B10300KB**
**Handfeuermelder "FEUERWEHR + Haus/Flamme", rot**
**41,20 EUR**

Zum Anschluss an alle gängigen Brandmeldezentralen in Grenzwertmelde-technik. Hergestellt nach DIN EN 54-11, mit VdS-Anerkennung.



Beschriftung	: „FEUERWEHR + Haus/Flamme“
Betriebsspannung	: 12 - 24 V DC
Maße HxBxT/mm	: 125 x 125 x 36
Schutzart	: IP 42
Temperaturbereich	: -10° bis 50°C
Material	: ABS
Farbe	: RAL 3000 rot



0776-CPD-20458

**B10301K**
**Handfeuermelder "HAUSALARM", blau**
**41,20 EUR**

Zum Anschluss an alle gängigen Brandmeldezentralen in Grenzwertmelde-technik. Hergestellt nach DIN EN 54-11, mit VdS-Anerkennung.



Beschriftung	: „HAUSALARM“
Betriebsspannung	: 12 - 24 V DC
Maße HxBxT/mm	: 125 x 125 x 36
Schutzart	: IP 42
Temperaturbereich	: -10° bis 50°C
Material	: ABS
Farbe	: RAL 5005 blau



0776-CPD-20458

**3**

**B20310**

**Handfeuermelder "Haus/Flamme"  
Metallgehäuse, rot**

**62,80 EUR**



Zum Anschluss an alle gängigen Brandmeldezentralen in Grenzwertmelde-technik. Hergestellt nach DIN EN 54-11, robustes Metallgehäuse mit seitlicher Öffnungsmechanik.

Beschriftung	: „Haus/Flamme“
Betriebsspannung	: 12 - 24 V DC
Alarmstromaufnahme	: 7 mA
Maße HxBxT/mm	: 125 x 125 x 39
Schutzart	: IP 42
Temperaturbereich	: -10° bis 50°C
Farbe	: RAL 3000 rot
Material	: Stahlblech pulverbeschichtet



**B20320**

**Handfeuermelder "FEUERWEHR + Haus/Flamme"  
Metallgehäuse, rot**

**62,80 EUR**



Zum Anschluss an alle gängigen Brandmeldezentralen in Grenzwertmelde-technik. Hergestellt nach DIN EN 54-11, robustes Metallgehäuse mit seitlicher Öffnungsmechanik.

Beschriftung	: „FEUERWEHR + Haus/Flamme“
Betriebsspannung	: 12 - 24 V DC
Alarmstromaufnahme	: 7 mA
Maße HxBxT/mm	: 125 x 125 x 39
Schutzart	: IP 42
Temperaturbereich	: -10° bis 50°C
Farbe	: RAL 3000 rot
Material	: Stahlblech pulverbeschichtet

**B20330**

**Handfeuermelder "HAUSALARM"  
Metallgehäuse, blau**

**62,80 EUR**



Zum Anschluss an alle gängigen Brandmeldezentralen in Grenzwertmelde-technik. Hergestellt nach DIN EN 54-11, robustes Metallgehäuse mit seitlicher Öffnungsmechanik.

Beschriftung	: „HAUSALARM“
Betriebsspannung	: 12 - 24 V DC
Alarmstromaufnahme	: 7 mA
Maße HxBxT/mm	: 125 x 125 x 39
Schutzart	: IP 42
Temperaturbereich	: -10° bis 50°C
Farbe	: RAL 5005 blau
Material	: Stahlblech pulverbeschichtet

**3**

## B10302K

### Handmelder „ohne Beschriftung“, gelb

46,10 EUR

Zum Anschluss an alle gängigen Gefahrenmeldezentralen in Grenzwertmeldertechnik. Hergestellt nach DIN EN 54-11.



Beschriftung	: ohne (Sonderbeschriftung möglich)
Betriebsspannung	: 12 - 24 V DC
Alarmstromaufnahme	: 7 mA
Maße HxBxT/mm	: 125 x 125 x 36
Schutzart	: IP 42
Material	: ABS
Farbe	: ähnlich RAL 1018 gelb

## B10305K

### Handmelder „ohne Beschriftung“, grün

46,10 EUR

Farbe : RAL 6002 grün

## B10306K

### Handmelder „ohne Beschriftung“, weiß

46,10 EUR

Farbe : RAL 9003 weiß

## B10307K

### Handmelder RWA Uni "RAUCHABZUG", gelb

62,10 EUR

Zum Anschluss an verschiedene RWA Zentralen. Drei einzeln ansteuerbare LED's, innenliegender Rücksetz-Taster, nicht bedienbar bei geschlossenem Gehäuse. Vorgerüstet für den Betrieb an RWA Zentralen mit Alarm / Endwiderstandskombination  $R_a = 2,2 \text{ k}\Omega$  /  $R_e = 10 \text{ k}\Omega$ .



Beschriftung	: „RAUCHABZUG“
Betriebsspannung	: 12 - 24 V DC
Maße HxBxT/mm	: 125 x 125 x 36
Schutzart	: IP 42
Material	: ABS
Farbe	: RAL 1018 gelb

## B10308K

### Handmelder "RAUCHABZUG", grau

62,10 EUR

Farbe : RAL 7040 grau

## B10309K

### Handmelder "RAUCHABZUG", orange

62,10 EUR

Farbe : RAL 2011 orange

## B10310K

### Handmelder "ohne Beschriftung", grün

62,10 EUR

Farbe : RAL 6002 grün

## B10311K

### Handmelder "ohne Beschriftung", weiß

62,10 EUR

Farbe : RAL 9003 weiß

**B51111****Handfeuermelder Wiku, „Haus/Flamme“, rot****47,50 EUR**

Zum Anschluss an alle gängigen Brandmeldezentralen in Grenzwertmelde-  
technik. Hergestellt nach DIN EN 54-11, mit VdS-Anerkennung.

Beschriftung	: „Haus/Flamme“
Betriebsspannung	: 12 - 24 V DC
Maße HxBxT/mm	: 135 x 135 x 35
Schutzart	: IP 52
Temperaturbereich	: - 10° bis 50°C
Material	: ABS
Farbe	: RAL 3000 rot



G 296033



0786-CPD-20526

**3****B51114****Handfeuermelder Wiku, „Hausalarm“, blau****47,50 EUR**

Zum Anschluss an alle gängigen Brandmeldezentralen in Grenzwertmelde-  
technik. Hergestellt nach DIN EN 54-11, mit VdS-Anerkennung.

Beschriftung	: „Hausalarm“ (wechselbares Schriftfeld)
Betriebsspannung	: 12 - 24 V DC
Maße HxBxT/mm	: 135 x 135 x 35
Schutzart	: IP 52
Temperaturbereich	: - 10° bis 50°C
Material	: ABS
Farbe	: RAL 5005 blau



0786-CPD-20526

**B51115****Handfeuermelder Wiku, „AMOKALARM“, gelb****56,40 EUR**

Zum Anschluss an alle gängigen Brandmeldezentralen in Grenzwertmelde-  
technik. Hergestellt nach DIN EN 54-11, mit VdS-Anerkennung.

Beschriftung	: „AMOKALARM“ (wechselb. Schriftfeld)
Betriebsspannung	: 12 - 24 V DC
Maße HxBxT/mm	: 135 x 135 x 35
Schutzart	: IP 52
Temperaturbereich	: - 10° bis 50°C
Material	: ABS
Farbe	: RAL 1003 gelb



0786-CPD-20526



**B10302KH**

**Handmelder „AMOK-ALARM“, gelb**

**46,10 EUR**



Zum Anschluss an alle gängigen Gefahrenmeldezentralen in Grenzwertmeldertechnik. Hergestellt nach DIN EN 54-11.

Beschriftung	: „AMOK-ALARM“
Betriebsspannung	: 12 - 24 V DC
Alarmstromaufnahme	: 7 mA
Maße HxBxT/mm	: 125 x 125 x 36
Schutzart	: IP 42
Material	: ABS
Farbe	: RAL 1018 gelb

**3**

**B10358**

**Handmelder NGRS „NOTFALL“, weiß  
„Notfall-Gefahren-Reaktions-Systeme“**

**48,60 EUR**



Zum Anschluss an alle gängigen Gefahrenmeldezentralen in Grenzwertmeldertechnik. Hergestellt gemäß DIN VDE 0827-1.

Beschriftung	: „NOTFALL“
Betriebsspannung	: 12 - 24 V DC
Alarmstromaufnahme	: 7 mA
Maße HxBxT/mm	: 125 x 125 x 36
Schutzart	: IP 42
Material	: ABS

**B30158**

**Handmelder NGRS „NOTFALL“, weiß  
„Notfall-Gefahren-Reaktions-Systeme“, XP95**

**85,60 EUR**



**B40200**

**IP Kit für Handmelder, Erhöhung auf IP 54**

**53,80 EUR**



Wetterschutzdach aus V2A Edelstahl gebürstet, passend für Melder vom Typ SeTec und Wiku zur Erhöhung des Schutzes gegen Umwelteinflüsse

- Wetterschutzdach in V2A Edelstahl
- Kabeleinführung in den Melder von unten
- Dichtung für die Glasscheibe
- Dichtung zwischen Wetterschutzdach und Handmelder

Maße HxBxT/mm : 145 x 145 x 46  
 Material : V2A Edelstahl

**B10360**

**Ersatzglasscheiben 10er klar zu Handmelder**

**15,90 EUR**



Für Handfeuermelder der Serie DKM.

10 Stück in wiederverschließbarer Verpackung

Maße HxB / mm : 80 x 80  
 Verpackungseinheit : 10 Stück

**B10362H**

**„Außer Betrieb“ Schilder 10er zu Handmelder**

**9,10 EUR**



Für Handfeuermelder der Serie DKM.

10 Stück in wiederverschließbarer Verpackung.

Maße HxB/mm : 80 x 80  
 Verpackungseinheit : 10 Stück

**T42512**

**Schlüssel für alle SeTec Handmeldergehäuse (Metall & KS)**

**2,10 EUR**



Als Bedienungs- und Ersatzschlüssel für Handmelder der Serie DKM-Kx und DKM-Mx (für SeTec Kunststoff und Metall Gehäuse).

Material : ABS Kunststoff  
 Verpackungseinheit : 1 Stück

**3**



**B10403A**

**Melderkonsole klappbar für autom. Melder im Doppelboden**

**51,60 EUR**



Melderkonsole für automatische Brandmelder, die am Ständerwerk des Doppelbodens mit variabler Höhe montiert werden kann. Die Schelle erlaubt die Montage an Rohren bis zu 50 mm Durchmesser.

Lieferung ohne Sockel.

Maße BxTxH/mm	: 30 x 375 x 40
Farbe	: RAL 9002
Gewicht	: 0,3 kg

**B10404S**

**Wandausleger für automatische Melder zur Sturzmontage**

**29,80 EUR**



Die Melderkonsole dient zur Montage von automatischen Brandmeldern über z.B. Brandschutztüren. Meldersockelbefestigung mittels 2 Schrauben M4. Wandbefestigung 2 Bohrungen d= 5,5 mm für Schraube / Dübel Größe 6.

Lieferung ohne Sockel und Schrauben.

Material	: Stahlblech 1,5 mm
Maße HxBxT/mm	: 50 x 100 x 200
Gewicht	: 0,3 kg

3

**B11080**

**Multi I/O Modul mit Isolator für Apollo Bus, bis 20 mA für Sondermelder**

**102,50 EUR**



Adressierbares Modul mit überwachtem Eingang und Spannungsausgang 14 V DC. Ausgang variabel von 4 bis 20 mA. Versorgung direkt aus dem Ring ohne externe Quelle.

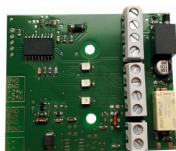
Lieferung im aP Gehäuse.

Ruhestrom	: < 600 µA
Alarmstrom	: < 1,6 mA
Schutzart	: IP 55
Maße HxBxT/mm	: 85 x 130 x 37

**B20047**

**Sounder Zusatz Modul, SZM**

**109,50 EUR**



für die Verwendung zusammen mit einer Apollo Sounder Control Unit. Die Platine stellt die Alarmierung auch im Falle einer Loopunterbrechung nach Aktivierung der Signalgeber sicher.

Ruhestrom	: < 600 µA
Alarmstrom	: < 1,6 mA
Schutzart	: IP 55
Maße HxBxT/mm	: 85 x 130 x 37

**3**



## 4. Signalgeber

**B10709**

**Mehrtonsirene MTS-32, rot**

**41,20 EUR**



Zum direkten Anschluss an Brandmeldezentralen, leitungsbewacht anschließbar, nach DIN EN 54-3 und VdS. 32 verschiedene Töne und 3 Lautstärken einstellbar.

Betriebsspannung	: 24 V DC
Alarmstromaufnahme	: 6 mA – 35 mA
Lautstärke	: 81 dB – 114 dB
Maße HxBxT/mm	: 108 x 108 x 70
Farbe	: RAL 3001 rot
Gewicht	: 200 g
Schutzart	: IP 42

**B10710**

**Mehrtonsirene MTS-32, weiß**

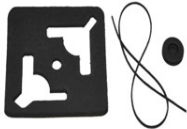
**41,20 EUR**

Farbe : RAL 9001 weiß

**B10720**

**IP Kit für BLZ-04 / MTS-32**

**13,30 EUR**



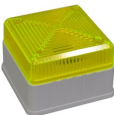
Dichtungskit für alle SeTec Sirenen und Blitzlampen im quadratischen Kunststoffgehäuse. Bestehend aus EPDM Zuschnitt und Kabeleinführungstülle.

Erhöhung der Schutzklasse auf IP 64 !

**B31000**

**Blitzleuchte BLZ-04 weiß / transparent**

**64,50 EUR**



Leuchte / Blitzlampe in RGB-LED Technik, zum direkten Anschluss an Brandmeldezentralen. Das Licht wird durch RGB-LED's erzeugt, somit sind folgende Leuchtfarben einstellbar: rot, weiß, orange, gelb, grün oder blau.

Ein zusätzliches Feature dieser Leuchte sind die 5 unterschiedlichen Blitz/Leuchtmuster wie z.B. Dauerlicht oder Doppelblitz.

Betriebsspannung	: 24 V DC
Stromaufnahme Blitzlicht	: 15 - 40 mA
Blitzfrequenz	: einstellbar 0 - 0,5 - 1 Hz
Maße HxBxT/mm	: 108 x 108 x 70
Farbe Sockel	: weiß RAL 9001
Farbe Kalotte	: transparent
Gewicht	: 200 g
Schutzart	: IP 53

**B31010**

**Blitzleuchte BLZ-04 rot / rot**

**64,50 EUR**

**B31020**

**Blitzleuchte BLZ-04 weiß / orange**

**64,50 EUR**

**B31030**

**Blitzleuchte BLZ-04 weiß / grün**

**64,50 EUR**

**B31040**

**Blitzleuchte BLZ-04 weiß / gelb**

**64,50 EUR**

**B10354**

**Melder-Parallel-Anzeige Apollo XP95**

**91,80 EUR**



Adressierte Anzeige zur Lokalisierung von ausgelösten, nicht sichtbar montierten Brandmeldern, nach EN54. Verwendbar zur aP oder Dosenmontage, zwei leuchtstarke LEDs hinter klarer, runder Anzeigekalotte auf rotem Punkt nach DIN. Freie Zuordnung zu Meldern oder Gruppen durch Programmierung an der Zentrale. Zur Verwendung an Brandmeldezentralen mit Apollo Bus Protokoll

Betriebsspannung	: 10 – 28 V DC
Stromaufnahme	: 0,1 mA – 1,25 mA
Maße HxBxT/mm	: 82 x 82 x 25
Farbe	: weiß
Gewicht	: 0,1 kg
Schutzart	: IP 43

**B10352**

**Blitzlampe BLZ-Multi Apollo XP95**

**91,80 EUR**



Adressierte Blitzleuchte zur optischen Anzeige von ausgelösten Brandmeldern. Verwendbar zur aP / uP Montage. Zur Verwendung an Brandmeldezentralen mit Apollo Bus Protokoll

Betriebsspannung	: 17 – 28 V DC
Stromaufnahme	: 2 mA
ap Maße HxBxT/mm	: 82 x 82 x 25
Farbe Gehäuse	: weiß
Farbe Kalotte	: rot

4

**B10603**

**Melder-Parallel-Anzeige DIN-Universal Grenzwerttechnik**

**32,30 EUR**



Zur Anzeige und schnellen Lokalisierung von ausgelösten, nicht sichtbar montierten Brandmeldern, nach DIN, EN54 und VdS. Verwendbar zur ap oder Dosenmontage, zwei leuchtstarke LEDs hinter klarer, runder Anzeigekalotte auf rotem Punkt nach DIN.

Betriebsspannung	: 10 – 28 V DC
Stromaufnahme	: 2 mA – 20 mA
Maße HxBxT/mm	: 82 x 82 x 25
Farbe	: reinweiß
Gewicht	: 0,1 kg

**B10605**

**Melder-Parallel-Anzeige MPA0805**

**33,60 EUR**



VdS zugelassene Anzeige zur schnellen Lokalisierung von ausgelösten, nicht sichtbar montierten Brandmeldern. Verwendbar zur aP oder Dosenmontage, zwei leuchtstarke LEDs hinter roter Anzeigekalotte.

Betriebsspannung	: 9 – 30 V DC
Stromaufnahme	: 10 mA
Blinkfrequenz	: über Jumper einstellbar
Maße HxBxT/mm	: 35 x 84 x 84
Farbe	: reinweiß
Gewicht	: 0,1 kg



## 5. Feststellanlagen



**B10185**

**Rauchschalter SRS 24 – 5 W Leistung**

**215,10 EUR**

Zur Steuerung von klassifizierten Brandschutztüren, -toren, und -klappen mittels Feststellvorrichtungen, mit VdS- und DIBt-Zulassung.

- Leistungsausgang für Feststellvorrichtungen
- Fernauslösung / -reset möglich
- potentialfreier Meldekontakt für Störung frei beschaltbar (30 V / 1 A)
- potentialfreier Meldekontakt für Alarm frei beschaltbar (30 V / 1 A)

Zugelassene Brandmelder:

- Apollo Serie 65
- Apollo Serie Orbis
- System Sensor Eco 1000
- Hochiki SLR-E3
- Esser Serie 9000 ohne ESK
- ORBIS IS (Ex-Melder)
- Labor Strauss FC650

Zugelassene Feststellvorrichtungen:

- Kendrion: GT 50R, GT 60R, GT 70R
- Dictator: GD 5.10, GD 6.10, GD 7.10
- Dorma: TS 73, BTS 80
- GEZE: TS 4000, TS 5000



Betriebsspannung	: 100 - 260 V AC
Ausgangsspannung	: 24 V DC
Ausgangsleistung	: 5 W
Maße HxBxT/mm	: 130 x 180 x 65
Farbe	: lichtgrau, RAL 7035
Gewicht	: 0,6 kg

**DIBt** Z-6.5-2067

**Haftmagneten und Gegenplatte auf Anfrage**

**5**



## 6. Störmeldetechnik

**S40010**

**Störmeldezentrale SMZ web II  
Grundgerät mit 8 Eingängen und 3 Ausgängen**

**1.644,50 EUR**

- Grundgerät mit 8 Eingängen / 3 Ausgängen
- Maximalausbau 32 Eingänge / 35 Ausgänge
- Konfiguration über TCP/IP mit jedem Web-Browser
- externes Netzteil bzw. 24 V DC erforderlich
- Ruhestromlinien mit einem Abschlusswiderstand
- Schließer und Öffner als Meldekontakt anschließbar
- 4 potentialfreie Relaiskontakte



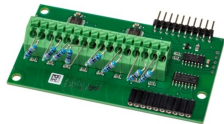
Betriebsspannung	: externes Netzteil
Ausgangsspannung	: 24 V DC
Maße HxBxT/mm	: 280 x 170 x 60
Farbe	: lichtgrau, RAL 7035
Gehäuse	: Metall pulverbeschichtet
Gewicht	: 1,5 kg
Schutzart	: IP 42

**S40020**

**8-fach Eingang / Gruppenkarte zu SMZ web II**

**296,00 EUR**

Steckkarte zur Erweiterung der SMZ web II um weitere 8 Eingänge.



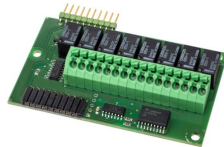
Betriebsspannung	: 24 V DC (über Hauptplatine)
max Stromaufnahme	: 65 mA
Maße HxBxT/mm	: 40 x 90 x 20
Gewicht	: 0,1 kg

**S40030**

**8-fach Ausgang / Relaiskarte zu SMZ web II**

**327,60 EUR**

Steckkarte zur Erweiterung der SMZ web II um weitere 8 Relaisausgänge.



Betriebsspannung	: 24 V DC (über Hauptplatine)
max. Stromaufnahme	: 120 mA
Kontaktbelastbarkeit	: 40 V AC/DC / 0,5°
Maße HxBxT/mm	: 40 x 90 x 20
Gewicht	: 0,1 kg

**S40040**

**Monitoringsoftware**

**197,30 EUR**

Für Windows 32/64-bit Anwendungen. Alle Meldungen der SMZ web II können dargestellt und quittiert werden. Verbindung über LAN / WLAN zu einer SMZ web II.

**S40045**

**SIP-Telefonfunktion SMZ web II**

**328,90 EUR**

Softwarefreischaltung der SIP-Telefonfunktion.  
Alle Meldungen können per Sprache an beliebige Telefonnummern übertragen werden

**S30050**

**Netz / Ladegerät 1,5 A - ohne VdS Zulassung**

**294,40 EUR**

Netzladegerät mit Laderegulierung und Störmeldung bei Netzausfall und defekten Akkus. Optische Anzeige für Betrieb / Netzstörung / Akkustörung. Sollten zusätzlich noch 12 V DC benötigt werden, kann der DC/DC Wandler (Art Nr. S30051) auf der Hauptplatine des Netzteils aufgesteckt werden.



Netzteil inklusive 2 Akkus 12 V 1,2 Ah.

Störmeldekontakt	: 30 V DC / 1 A
Maße HxBxT/mm	: 280 x 170 x 60
Gewicht m. Akku	: 2,1 kg
Ausgangsspannung	: 24 V DC (optional 12 V DC)
Ausgangsstrom	: max. 1,5 A
Ausgangsleistung	: max. 40 W

**S30051**

**DC / DC Wandler 24 V/12 V max. 800 mA Modul**

**29,10 EUR**

Aufsteckmodul für Netzteil S30050 zur Versorgung von 12 V DC Verbrauchern z.B. Wählgeräte (AWUG / AWAG).



Max. Dauerstromentnahme	: 800 mA
Ausgangsspannung	: 12 V DC
Maße HxBxT/mm	: 50 x 7 x 25
Abstand der Befestigungsbohrungen	: 55 mm
Versorgungsspannung	: 10 – 35 V DC

**B31100**

**DC / DC Wandler 24 V/12 V max. 800 mA mit Klemmen**

**48,80 EUR**

Wie Artikel S30051 nur zum Einbau in verschiedene Gehäuse mit Klemmen, LED Anzeige und Befestigungsmaterial.



Max. Dauerstromentnahme	: 800 mA
Ausgangsspannung	: 12 V DC
Maße HxBxT/mm	: 64 x 17 x 50
Versorgungsspannung	: 10 – 35 V DC

**Wir interessieren uns für Ihre Meinung!**

Daher soll diese Umfrage nicht anonym durchgeführt werden. Wir bitten höflichst um Angabe Ihres Namens und der Firma/Abt., damit Verbesserungspotentiale direkt und kundenbezogen ermittelt werden können.

Selbstverständlich werden wir Ihre Daten nur dafür verwenden, im Rahmen dieses Fragebogens mit Ihnen Kontakt aufzunehmen. Ihre Daten werden wir weder an Dritte weitergeben, noch für andere interne Zwecke nutzen.

Vielen Dank!

Name: \_\_\_\_\_

Firma \_\_\_\_\_

Abteilung \_\_\_\_\_

**Wie lange nutzen Sie Produkte von SeTec schon ?**

- Seit einem Jahr
- Seit 1 – 3 Jahre
- Seit mehr als 5 Jahren
- Noch nie !

**Welche Produkte von SeTec haben Sie schon genutzt ?**

- komplettes Brandmeldesystem (SBZ-04/08/SBZ Solution F1 – F2)
- automatische Melder (ORM, TDM)
- Handfeuermelder (DKM - Kunststoff)
- Handfeuermelder (DKM - Metall)
- Signalgeber (MTS, BLZ)
- Schlüsseldepots (SD-04.2)
- Standsäulen
- Sondermelder (SKM-03)
- Störmeldezentrale (SMZ web II)

**Kaufen Sie Brandmeldekomponenten unterschiedlicher Marken ?**

- Ja, viele unterschiedliche
- Maximal 1 – 2 weitere
- Nein, nur von .....

**Bitte zurück per E-Mail an:                    [info@setec-security.de](mailto:info@setec-security.de)**

**Benoten Sie bitte untenstehende Fragen nach folgendem Schema:**

1 = optimal | 2 = gut | 3 = befriedigend | 4 = ausreichend | 5 = ungenügend

Zu bewertende Abteilungen / Tätigkeiten		1	2	3	4	5
<b>1. Vertrieb</b>						
1.1	Ansprechbarkeit des Außen-/Innendienstes					
1.2	technische Beratung					
1.3	Produktinformationen					
1.4	Technische Dokumentationen					
1.5	Wettbewerbsfähigkeit der Angebote					
<b>2. Produkte / Projekte</b>		<b>1</b>	<b>2</b>	<b>3</b>	<b>4</b>	<b>5</b>
2.1	techn. Stand der Produkte					
2.2	Verhältnis Preis-Leistung					
2.3	Design der Produkte					
2.4	Reaktionsverhalten von SeTec					
2.5	Einhaltung von Projektterminen					
2.6	Innovationsfähigkeit					
<b>3. Logistik</b>		<b>1</b>	<b>2</b>	<b>3</b>	<b>4</b>	<b>5</b>
3.1	Termintreue					
3.2	Verhalten bei kurzfristigen Planänderungen					
3.3	Verpackung					
3.4	Versandkosten					
<b>4. Qualität</b>		<b>1</b>	<b>2</b>	<b>3</b>	<b>4</b>	<b>5</b>
4.1	Verhalten bei Reklamationen					
4.2	Qualität der Produkte					
4.3	Ansprechbarkeit der Mitarbeiter					

## Allgemeine Geschäftsbedingungen

Allgemeine Geschäftsbedingungen der deutschen Securitas Gruppe („Securitas“)  
Stand Juli 2020

### Definitionen

„**Vereinbarung**“ bedeutet diese AVB für Verkauf und Installation von Sicherheitstechnik, der Vertrag für Verkauf und Installation von Sicherheitstechnik sowie sämtliche zugehörige Anlagen und Anhänge.

„**Käufer**“ bedeutet der im Vertrag für Verkauf und Installation von Sicherheitstechnik angegebene Käufer.

„**Datum des Inkrafttretens**“ bedeutet das im Vertrag für Verkauf und Installation von Sicherheitstechnik angegebene Datum.

„**Schriftlich**“ oder „**schriftliches Dokument**“ umfasst jedwede schriftliche Mitteilung, die von einer zur Vertretung der Partei bevollmächtigten Person abgegeben wurde, einschließlich, jedoch nicht beschränkt auf gedruckte Dokumente, Fax, E-Mails und andere elektronische Kommunikationsmittel.

„**Verluste**“ bedeutet Verluste gemäß Festlegung im geltenden Recht, einschließlich, jedoch nicht beschränkt auf sämtliche Ansprüche, Verluste, Verbindlichkeiten, Schäden, Klagen, Forderungen oder Ausgaben (einschließlich, jedoch nicht beschränkt auf alle angemessenen Anwaltsgebühren oder Kosten einer Klage, die einer Partei infolge von oder in Verbindung mit der Erbringung der Dienstleistungen im Rahmen dieser Vereinbarung entstehen).

„**Vertrag für Verkauf und Installation von Sicherheitstechnik**“ bezeichnet den als Deckblatt diesen AVB für Verkauf und Installation von Sicherheitstechnik vorangestellten Vertrag.

„**Vergütung**“ bedeutet die Kosten, die Securitas dem Käufer für die Erbringung der Leistungen gemäß Vereinbarung in Rechnung stellt, sowie die Kosten für alle zusätzlichen Leistungen, die zwischen den Parteien vereinbart wurden. Diese Kosten können von Zeit zu Zeit in Übereinstimmung mit den Bedingungen dieser Vereinbarung abgeändert werden.

„**Leistungen**“ bedeutet die Leistungen, die gemäß Spezifizierung im Arbeitsumfang von Securitas im Rahmen dieser Vereinbarung zu erbringen sind.

„**Securitas**“ bedeutet das im Werkvertrag angegebene Securitas-Unternehmen.

„**Standort(e)**“ bedeutet die Gelände, auf denen die Leistungen gemäß Spezifizierung im Arbeitsumfang zu erbringen sind.

### 1 Geltungsbereich, Benachrichtigungen, Änderungen und Ergänzungen

1.1 Nachfolgende Allgemeine Vertragsbedingungen (im Folgenden „AVB“ genannt) der Securitas sind Bestandteil aller Angebote und Vertragsannahmeerklärungen von Securitas und Grundlage aller Technikverkäufe und -lieferungen von Securitas, die eine Installation der Technik bei dem Käufer beinhalten. Sie gelten ab Auftragserteilung durch den Käufer als anerkannter Vertragsbestandteil.

1.2 **Gesamte Vereinbarung.** Diese Vereinbarung stellt die gesamte Vereinbarung zwischen den Parteien dar und ersetzt alle vorherigen Vereinbarungen sowie die gesamte vorherige Korrespondenz (ob mündlich oder schriftlich) zwischen Securitas und dem Käufer. Sämtliche Zusicherungen, Versprechen oder Vereinbarungen, die nicht in dieser Vereinbarung enthalten sind, sind gelten als nicht vereinbart.

1.3 **Entgegenstehende oder von Securitas Geschäftsbedingungen abweichende Bedingungen des Käufers** erkennt Securitas nicht an, es sei denn, Securitas hätte ausdrücklich schriftlich ihrer Geltung zugestimmt. Die Vertragsbedingungen von Securitas gelten auch dann, wenn Securitas in Kenntnis entgegenstehender oder abweichender Bedingungen des Käufers die Dienstleistung für den Käufer vorbehaltlos ausführt.

1.4 Rangfolge. Sollten sich verschiedene Teile dieser Vereinbarung widersprechen, so gilt für die Dokumente, die zu dieser Vereinbarung gehören, folgende Rangordnung: (i) der Vertrag für Verkauf und Installation von Sicherheitstechnik; (ii) diese AVB für Verkauf und Installation von Sicherheitstechnik (iii) die Spezifizierung der veräußerten Sicherheitstechnik (Anlage 2) sowie der vorzunehmenden Installationsleistungen (Anlage 3); und (iv) alle anderen dieser Vereinbarung beigefügten Dokumentationen.

1.5 Sämtliche Benachrichtigungen, sind per Textform abzugeben, sofern nicht in diesem Vertrag eine strengere Form festgelegt wird.

1.6 **Änderungen und Ergänzungen.** Sämtliche Änderungen und Ergänzungen dieser Vereinbarung oder eines Teils davon sind nur dann verbindlich für eine Partei, wenn sie schriftlich durch einen bevollmächtigten Vertreter dieser Partei gebilligt wurden. Auf das Formerfordernis kann nur schriftlich verzichtet werden.

Durch Rechtsveränderungen eines Vertragspartners wird der Vertrag für Verkauf und Installation von Sicherheitstechnik nicht berührt.

### 2 Vertragsschluss, Vertragsinhalt

2.1 Vorvertragliche Mitteilungen wie etwa Angebote, Beschreibungen und Kostenvorschläge von Securitas sind freibleibend, sofern in der jeweiligen vorvertraglichen Mitteilung nicht ausdrücklich etwas anderes bestimmt wird.

2.2 Informationen und Angaben in Prospekten, Merkblättern und anwendungstechnischen Hinweisen von Securitas sollen nur informativ wirken und allgemeine Kenntnis vermitteln. Sofern nicht ausdrücklich etwas anderes vereinbart ist, werden sie nicht Vertragsbestandteil.

2.3 Der Käufer ist für die Richtigkeit und Genauigkeit seiner in der Bestellung angegebenen Daten, die von Securitas benötigt werden, allein verantwortlich. Der Käufer ist verpflichtet, Securitas unverzüglich zu informieren, falls die erworbene Technik zum Export bzw. zur Ausfuhr bestimmt sein sollte.

2.4 Sofern noch kein von beiden Parteien unterzeichneter Vertrag vorliegen sollte, kommt der Vertrag mit Auftragsbestätigung durch Securitas zustande. In dem Fall ist für Inhalt und Umfang des Vertrages allein die schriftliche Auftragsbestätigung von Securitas maßgebend.

2.5 Ein von Securitas durch schriftliche Auftragsbestätigung angenommener Auftrag des Käufers kann von diesem nur mit vorheriger schriftlicher Zustimmung von Securitas und unter der Bedingung storniert oder aufgeschoben werden, dass der Käufer Securitas in vollem Umfang für Kosten, Gebühren und Auslagen, die Securitas in Folge der Stornierung oder Aufschiebung entstehen, schadlos hält. Dies gilt

ebenso für den Fall, dass der Käufer den Vertrag für Verkauf und Installation von Sicherheitstechnik bereits unterzeichnet hat.

2.6 Securitas behält sich vor, bei Vertragserfüllung technische Änderungen vorzunehmen, soweit sie sich aus dem Fortschritt der technischen Entwicklung ergeben oder sich im Einzelfall im Interesse der Leistungsfähigkeit der Kaufsache als sachdienlich erweisen. Securitas wird den Käufer in diesem Fall unverzüglich informieren. Sofern ein wichtiger Grund vorliegt, der der vollständigen oder teilweisen Durchführung der technischen Änderungen entgegensteht, kann der Käufer der Vornahme der technischen Änderungen innerhalb von 14 (vierzehn) Tagen nach Zugang der Information von Securitas schriftlich unter Angabe des Grundes widersprechen. Liegt ein wirksamer Widerspruch des Käufers vor, besteht für Securitas die Möglichkeit, ganz oder teilweise vom Vertrag zurückzutreten. Sollte durch die Änderungen eine Preisanpassung erforderlich werden, gilt § 3.3 entsprechend.

### 3 Preise

3.1 Die von Securitas angegebenen Preise verstehen sich, soweit nicht anders vereinbart, zzgl. jeweils gültiger gesetzlicher Mehrwertsteuer sowie zzgl. anderer geltender Steuern oder Abgaben. Beim Kaufvertrag verstehen sich die Preise zudem ab Werk bzw. ab Lager. Verpackung, Transport, Transportversicherung und Montage sind, sofern nicht etwas anderes vereinbart oder in der Auftragsbestätigung mitgeteilt wurde, nicht im Preis enthalten.

3.2 Wenn keine Vereinbarungen über den Versand getroffen worden sind, erfolgt dieser nach Ermessen von Securitas, wobei Securitas nicht verpflichtet ist, die günstigste Versendungsart zu wählen. Auf Wunsch des Käufers wird die Technik auf seine Kosten gegen Bruch-, Transport- und Feuerschäden versichert.

3.3 Securitas behält sich das Recht auf Änderung der im Vertrag oder in der Auftragsbestätigung genannten Preise vor, die infolge höherer Gebühren, Abgaben, Nebengebühren, Frachten, Material-, Ersatzteil-, Arbeitskosten oder Änderungen der Gesetze oder Vorschriften, die für die Leistung gelten, entstehen. Gleiches gilt, wenn die Kosten von Securitas aufgrund einer Erhöhung der Preise des Zulieferers steigen.

### 4 Lieferzeiten, Lieferung, Höhere Gewalt, Gefahrübergang

4.1 Vereinbarte bzw. angebotene Liefer- und Leistungstermine oder -fristen beruhen auf Schätzungen und sind nur dann verbindlich, wenn diese von Securitas ausdrücklich und schriftlich als verbindlich bezeichnet worden sind. Die Ausführungs- bzw. Lieferzeit beginnt mit dem Tage des Zugangs des von beiden Parteien unterzeichneten Vertrags beim Käufer, falls dieser nicht vorliegen sollte, mit dem Tage der vorbehaltlosen Auftragsbestätigung von Securitas beim Käufer, jedoch nicht vor Klärung aller Ausführungs Einzelheiten und Erfüllung aller sonstigen Voraussetzungen, die der Käufer zu erbringen hat. Die Parteien sind sich einig, dass die technische Installation – vorbehaltlich abweichender Parteivereinbarung – innerhalb eines Monats nach Vertragsschluss oder Auftragsbestätigung durch Securitas erfolgt. Erfolgt eine abweichende Parteivereinbarung auf Wunsch des Käufers, hat dieser die Mehrkosten für die Lagerung sowie sonstige Kosten im Hinblick auf die verzögerte Durchführung der technischen Installation zu tragen.

Securitas ist berechtigt, die Lieferfrist zu verlängern, wenn diese aufgrund einer Handlung, Unterlassung oder Verzögerung seitens des Käufers nicht eingehalten werden kann.

4.2 **Höhere Gewalt (Force Majeure).** Folgende Umstände gelten als Befreiungsgründe, wenn sie die Erfüllung dieser Vereinbarung verzögern oder behindern: sämtliche Umstände, die außerhalb der angemessenen Kontrolle einer Partei liegen, wie beispielsweise Feuer, Erdbeben, Überschwemmung, Epidemien, Pandemien, Knappheit von Transportmitteln, allgemeine Knappheit von Materialien oder Personal, Streiks oder andere Formen von Arbeitskämpfen, Aufstände, zivile Unruhen, Kriegshandlungen (oder das unmittelbare Drohen derselben und materieller Mangel oder Mangel an Ersatzteilen), Mobilmachung oder umfassende militärische Einberufung, Einziehung, Beschlagnahmung, Währungsbeschränkungen, Flugzeugentführungen oder Terrorakte.

Securitas haftet insbesondere nicht für Mängel, Produktions- oder Lieferverzögerungen, die auf ein von außen einwirkendes, nicht vorhersehbares und nicht kontrollierbares Ereignis gemäß § 4.2 dieser AVB zurückzuführen sind. Dies umfasst unter anderem die mangelhafte, verspätete oder nicht durchgeführte Lieferung des Zulieferers von Teilen, Leistungen, Handbüchern oder anderen Informationen, die für die Leistungserfüllung durch Securitas erforderlich wären sowie staatliche Rechtshandlungen, die die Fähigkeit zur Vertragserfüllung einschränken würden (einschließlich der Weigerung zur Erteilung oder die Aufhebung einer Ausfuhrlizenz).

a) **Benachrichtigung.** Diejenige Partei, die eine Befreiung gemäß § 4.2 beanspruchen möchte, hat die jeweils andere Partei unverzüglich über das Ereignis und über den Wegfall des betreffenden Umstands zu unterrichten.

b) **Befreiungskosten.** Kommt es durch höhere Gewalt zu einem Lieferungs- oder Leistungsverzug, ist der Termin für die Lieferung oder Leistung um den Verzugszeitraum oder wie einvernehmlich vereinbart zu verlängern. Im Falle der Nichtlieferung oder Lieferverzögerung durch Securitas besteht der einzige Rechtsbehelf des Käufers darin, seine Bestellung schriftlich zu stornieren

c) **Beendigung.** Wenn sich die Erfüllung der vertraglich vereinbarten Pflichten aus einem der in § 4.2 genannten Befreiungsgründe um mehr als 30 (dreißig) Tage verzögert, hat jede Partei – unbeschadet anderslautender Bestimmungen dieser Vereinbarung – das Recht, diese Vereinbarung und die Leistungen mit sofortiger Wirkung durch schriftliche Mitteilung an die jeweils andere Partei zu beenden. In dem Fall vergütet der Käufer Securitas die vor der Kündigung bereits erfüllten Leistungen und erstattet alle Securitas entstandenen Aufwendungen als Folge einer diesbezüglichen Kündigung.

4.3 Securitas ist zu für den Käufer eigenständig verwendbaren Teilleistungen berechtigt.

4.4 **Vorbehalt der Selbstbelieferung.** Der Vertragsschluss erfolgt unter dem Vorbehalt der richtigen und rechtzeitigen Selbstbelieferung durch den oder die Zulieferer von Securitas, allerdings nur sofern Securitas den Umstand, dass der Zulieferer Securitas nicht beliefert, nicht zu vertreten hat und Securitas ein kongruentes Deckungsgeschäft mit ihrem Zulieferer abgeschlossen hatte und die nicht ordnungsgemäße oder ausbleibende Selbstbelieferung nicht vorhersehbar, nicht mit zumutbarem Einsatz von Securitas behoben werden kann und nicht nur vorübergehend ist. Securitas wird den Käufer unverzüglich informieren, sollte die von Securitas geschuldete Technik nicht verfügbar sein. Eine von dem Käufer bereits erbrachte Gegenleistung wird Securitas in diesem Falle unverzüglich zurückerstatten.

4.5 **Gefahrübergang.** Sofern nichts anderes vereinbart ist, erfolgen Lieferung und Versand ab Betriebsstätte von Securitas zu Lasten und Gefahr des Käufers. Dies gilt entsprechend, wenn von der Betriebsstätte eines Dritten geliefert wird (sog. Streckengeschäft).

Wenn die Leistung oder Lieferung auf Wunsch des Käufers oder aus von ihm zu vertretenden Gründen (Gläubigerverzug) verzögert wird, so geht die Gefahr für die Zeit der Verzögerung auf den Käufer über. Maßgeblich hierfür ist die Absendung einer Mitteilung von Securitas an den Käufer, in der Securitas ihre Versandbereitschaft mitteilt. Die entsprechenden Kosten für Wartezeit, Bereitstellung, Aufbewahrung

7.4 Die elektrische Energie für die Installation der Sicherheitstechnik und der erforderliche Potenzialausgleich einschließlich zugehöriger Erdung sind auf eigene Kosten des Käufers bereitzustellen.

7.5 Datenträger, die der Käufer zur Verfügung stellt, müssen inhaltlich und technisch einwandfrei sein. Ist dies nicht der Fall, ersetzt der Käufer Securitas alle aus der Benutzung dieser Datenträger entstehende Schäden und stellt Securitas von allen Ansprüchen Dritter frei.

7.6 Sofern die Installation oder Konfiguration auf dem PC/ Notebook/ Laptop/ Handy des Käufers durchgeführt werden soll, hat der Käufer seine Daten in geeigneter Form zu sichern, damit diese im Verlustfalle mit vertretbarem Aufwand wiederhergestellt werden können.

7.7 Bevor etwaige Installations- oder Konfigurationsarbeiten an PCs/ Notebooks/ Laptops/ Handys des Käufers von Securitas durchgeführt werden, sind diese durch geeignete Programme von möglichen Viren, Würmern oder ähnlichen Schadprogrammen zu befreien. Darüber hat der Käufer auf Verlangen Securitas einen schriftlichen Nachweis vorzulegen.

7.8 Persönliche Zugangsdaten wie Passwort o.ä. sind zur Sicherheit nach der Konfiguration durch Securitas vom Käufer zu ändern. Die persönlichen Zugangsdaten sollten dann in regelmäßigen Abständen vom Käufer geändert werden.

7.9 Der Käufer hat seine Daten in anwendungsadäquaten Intervallen in geeigneter Form zu sichern, damit diese im Verlustfalle mit vertretbarem Aufwand wiederhergestellt werden können. Ist der Käufer Unternehmer, so hat er eine tägliche Datensicherung vorzunehmen.

7.10 Aufgrund von bautechnischen Arbeiten dem Käufer entstehende oder sonstige aus dessen Sphäre stammende zeitliche Verzögerungen sind diesem zuzurechnen und schließen Ansprüche gegen Securitas aus.

7.11 Der Käufer wird sicherstellen, dass Securitas oder von dieser eingesetzte Dritte jederzeit die Möglichkeit hat/haben, das Objekt zur Durchführung erforderlicher Arbeiten zu betreten.

7.12 Der Käufer wird auch nach Installation der Anlagen durch geeignete Maßnahmen (wie z.B. Zurückschneiden von Astwerk, Reinigung der Zufahrtsbereiche, ausreichende Objektbeleuchtung usw.) sicherstellen, dass durch objektspezifische Einflüsse die Funktionsfähigkeit der technischen Anlagen nicht beeinträchtigt wird. Der Käufer wird ausdrücklich darauf hingewiesen und erkennt an, dass eine Videoüberwachung aufgrund von Witterungsverhältnissen beeinträchtigt sein kann.

7.13 Die von Securitas installierten Produkte sind entsprechend den einschlägigen DIN EN Normen gegen Überspannungen durch einen Feinschutz gesichert und geprüft. Die Norm setzt voraus, dass auch bauseits ein entsprechender Überspannungsschutz (Grobchutz, Erdungs- und Potentialausgleichsmaßnahmen) vorhanden ist; die bauseitigen Voraussetzungen liegen im Zuständigkeitsbereich des Käufers. Dem Käufer ist bekannt, dass fehlender oder unvollständiger Überspannungsschutz ein erhöhtes Ausfallrisiko beim Auftreten von Überspannung bedeutet, für das Securitas keine Verantwortung und Haftung übernehmen kann.

7.14 Die Installation der technischen Anlagen wird Securitas auf Basis der allgemein anerkannten Richtlinien der Technik ausführen.

## 8 Abnahme bei Installationsleistungen

8.1 Vor Inbetriebnahme der sicherheitstechnischen Komponenten überzeugt sich der Käufer von der einwandfreien Funktion der erfolgten Installationen durch eine Abnahme.

8.2 Bei Installationsleistungen kann Securitas Teillieferungen oder Teilleistungen zur Abnahme bereitstellen (Teilabnahme). Hierzu gehören in sich abgeschlossene Phasen zur Erfüllung der spezifizierten Phasen oder Leistungen, in sich abgeschlossene und somit funktionsfähige Teile, in sich abgeschlossene Dokumente oder Teile von Dokumenten.

8.3 Der Käufer wird jede Abnahme oder Teilabnahme der von Securitas erbrachten Leistungen unverzüglich durchführen und schriftlich erklären. Securitas ist berechtigt, an jeder Abnahme teilzunehmen.

8.4 Die Abnahme von Software erfolgt durch eine Funktionsprüfung. Diese ist erfolgreich durchgeführt, wenn die zu diesem Zweck vereinbarten Testverfahren keine erheblichen Mängel aufweisen. Die Funktion wird auf einer Abnahmebescheinigung protokolliert, die vom Käufer zu unterzeichnen ist.

8.5 Erfolgt innerhalb von 30 (dreißig) Kalendertagen oder einer eventuell für die Abnahme vereinbarten Frist, nach Bereitstellung zur Abnahme bzw. Teilabnahme, keine Rüge erheblicher Mängel oder übernimmt der Käufer die Arbeitsergebnisse in seinen Produktivbetrieb, gilt die Abnahme als erfolgt.

## 9 Verzug des Käufers

Nimmt der Käufer die Technik nicht zum vereinbarten Termin ab, so kann Securitas ihm eine angemessene Nachfrist zur Abnahme setzen. Nach erfolglosem Ablauf der Nachfrist ist Securitas – unbeschadet ihrer gesetzlichen Rechte aus Verzug – berechtigt, vom Kaufvertrag zurückzutreten und einen sofort in einer Summe fälligen pauschalierten Schadensersatz statt der Leistung in Höhe von 20% des Kaufpreises sowie Ersatz für bereits erbrachte Leistungen verlangen.

Weitergehende Ansprüche von Securitas bleiben von dieser Regelung unberührt. Der Käufer kann nachweisen, dass ein wesentlich geringerer oder überhaupt kein Schaden eingetreten ist.

## 10 Eigentumsvorbehalt

10.1 Securitas behält sich das Eigentum und einzuräumende Rechte bis zur vollständigen Bezahlung der geschuldeten Vergütung vor. Zuvor sind Rechte stets nur vorläufig und durch Securitas frei widerruflich eingeräumt.

10.2 Für verkaufte Software gilt: Bei Geltendmachung des Eigentumsvorbehalts durch Securitas erlischt das Recht des Käufers zur Weiterverwendung der Software. Sämtliche vom Kunden angefertigte Programmkopien müssen gelöscht werden.

## 11 Zahlungsbedingungen, Zahlungsverzug, Aufrechnung, Zurückbehaltung

11.1 Rechnungen sind 8 (acht) Tage nach Rechnungsstellung fällig. Die Rechnungsstellung erfolgt in elektronischer Form an eine durch den Käufer zu benennende E-Mail-Adresse. Unbeschadet kann eine Rechnungsstellung durch Securitas weiterhin auch in Papierform erfolgen.

11.2 Das Versäumnis seitens des Käufers, einen Betrag bei Fälligkeit zu bezahlen, wird als wesentliche Vertragsverletzung durch den Käufer

11.3 Verzugszinsen werden gem. § 288 BGB auf Beträge aufgeschlagen, die nicht innerhalb des vereinbarten Zahlungsziels bezahlt werden.

11.4 Der Käufer muss Securitas schriftlich über jedwede Streitigkeit bezüglich des Rechnungsbetrags innerhalb von 6 (sechs) Tagen nach dem Rechnungsdatum benachrichtigen; andernfalls gelten sämtliche Streitigkeiten als erledigt. Der Käufer trägt sämtliche Kosten, die in Verbindung mit dem Erhalt von fälligen Zahlungen für die im Rahmen dieser Vereinbarung erbrachten Leistungen stehen können (Bankgebühren etc.). Für den Fall, dass Securitas Klage erheben oder Inkassodienste einleiten muss, um Beträge einzuziehen, die Securitas im Rahmen dieser Vereinbarung geschuldet werden, erklärt sich der Käufer einverstanden, die Anwaltsgebühren und anderen Klage- und Inkassokosten zu erstatten.

11.5 Zahlungen können – vorbehaltlich abweichender Parteivereinbarung – mit schuldfreiender Wirkung ausschließlich an Securitas selbst erfolgen.

11.6 Bei Teilleistungen steht Securitas das Recht auf Verlangen entsprechender Teilzahlungen zu.

11.7 Alle Forderungen von Securitas werden unabhängig von der Laufzeit etwa hereingenommener und gutgeschriebener Wechsel sofort fällig, wenn die Zahlungsbedingungen nicht eingehalten werden. Das gleiche gilt, wenn Securitas Umstände bekannt werden, die geeignet sind, die Kreditwürdigkeit des Käufers zu mindern.

11.8 Aussetzung. Im Falle eines Zahlungsverzugs kann Securitas die Durchführung der im Rahmen dieser Vereinbarung zu erbringenden Leistungen aussetzen, und zwar nach einer mindestens 10 (zehn) Tage zuvor erfolgten schriftlichen Mitteilung. Die Aussetzung entbindet den Käufer von keinerlei Verpflichtungen, die er gemäß dieser Vereinbarung hat.

11.9 Sofortige Barzahlung. Im Falle einer Nichtzahlung aufgrund von Liquiditätsproblemen seitens des Käufers kann Securitas die weitere Durchführung der Leistungen an die Bedingung knüpfen, dass für die bereits erbrachten Leistungen (unabhängig davon, ob diese bereits in Rechnung gestellt wurden oder nicht) und/oder für die noch zu erbringenden Leistungen eine sofortige Barzahlung/Vorkasse zu erfolgen hat.

11.10 Aufrechnung von Forderungen. Zu einer Aufrechnung ist der Käufer nur berechtigt, wenn die Gegenforderung unbestritten und rechtskräftig festgestellt worden ist. Der Käufer ist jedoch nicht berechtigt, eigene Ansprüche oder einen Teil dieser Ansprüche gegen die Zahlungsansprüche von Securitas, ihres Mutterunternehmens, angeschlossener Unternehmen, Tochtergesellschaften oder anderer Einheiten für getrennte Transaktionen aufzurechnen.

11.11 Zurückbehaltungsrecht. Dem Käufer steht die Geltendmachung eines Zurückbehaltungsrechtes nur wegen Gegenansprüchen aus diesem Vertragsverhältnis zu.

## 12 Ansprüche und Rechte wegen Mängeln

### 12.1 Sachmangel an der Kaufsache.

a) Securitas verpflichtet sich dazu, dem Käufer die Technik frei von Sachmängeln zu verschaffen.

b) Weist die Technik Mängel auf, kann der Käufer Nacherfüllung (Nachbesserung oder Ersatzlieferung) in angemessener Frist verlangen; Securitas steht ein Wahlrecht zwischen Nachbesserung oder Ersatzlieferung zu.

Bei einer nur unerheblichen Abweichung der vereinbarten Beschaffenheit kann der Käufer nur die Herabsetzung der Vergütung verlangen. Für eine die Funktionstauglichkeit nicht einschränkende unerhebliche Abweichung der Leistung von Securitas von der vertraglich vereinbarten Beschaffenheit besteht kein Anspruch wegen Sachmangels.

Im Fall der Nachbesserung stehen Securitas zwei Versuche zu.

### c) Besonderheiten für den Verkauf von Software.

Bei dem Verkauf von Software verpflichtet sich Securitas dazu, dass die Software die in der dazugehörigen Dokumentation beschriebenen Funktionen erfüllt, sofern die Software auf dem im Vertrag beschriebenen Betriebssystem genutzt wird.

Die Beseitigung von Softwaremängeln erfolgt nach Wahl von Securitas durch Bereitstellung eines neuen Änderungsstandes der Software oder durch Fehlerumgehung. Bis zur Bereitstellung eines neuen Änderungsstandes stellt Securitas eine Zwischenlösung zur Umgehung des Mangels, wenn dies Securitas bei angemessenem Aufwand möglich und zumutbar ist.

d) Verjährung. Ansprüche des Käufers wegen eines Sachmangels verjähren in einem Jahr ab Beginn der gesetzlichen Verjährungsfrist.

Diese Beschränkung gilt nicht für Schadensersatzansprüche, die auf der Verletzung von Nacherfüllungsansprüchen bei Mängeln durch Securitas basieren. Schadensersatzansprüche, die auf einer verweigerten Nacherfüllung beruhen, können nur dann innerhalb der gesetzlichen Verjährungsfrist geltend gemacht werden, wenn der Anspruch auf Nacherfüllung vom Käufer innerhalb der verkürzten Frist für Sachmängelansprüche geltend gemacht worden ist.

e) Hat Securitas nach Meldung einer Störung Leistungen für eine Mangelsuche erbracht und liegt kein Sachmangel vor und hätte der Käufer dies erkennen können, hat der Käufer die hierdurch entstandenen Kosten zu tragen. Bei der Berechnung der Kosten werden die zum Zeitpunkt der Leistungserbringung jeweils geltenden Vergütungssätze der Securitas zugrunde gelegt.

f) Die Sachmängelhaftung erlischt für solche von Securitas erbrachten Leistungen, die der Käufer ändert oder in die er in sonstiger Weise eingreift, es sei denn, dass der Käufer nachweist, dass der Eingriff für den Mangel nicht ursächlich ist. Die Sachmängelhaftung erlischt ferner, wenn der Kunde nach Erkennbarkeit eines Mangels diesen nicht unverzüglich schriftlich bei Securitas rügt oder die Leistung nicht unter den vertraglich vereinbarten Bedingungen entsprechend der Dokumentation genutzt wird.

### 12.2 Rechtsmangel an der Kaufsache.

a) Ein Rechtsmangel ist dann gegeben, wenn die für die vertraglich vorgesehene Verwendung erforderlichen Rechte nach der Übergabe der Technik nicht wirksam eingeräumt sind. Bei Rechtsmängeln leistet Securitas dadurch Gewähr, dass sie dem Kunden nach Wahl von Securitas eine rechtlich einwandfreie Nutzungsmöglichkeit an der Technik verschafft oder sie die Technik abzüglich einer angemessenen Nutzungsentschädigung zum Rechnungspreis zurücknimmt. Letzteres ist nur zulässig, wenn Securitas eine andere Abhilfe nicht zumutbar ist.

b) Verjährung. Die Gewährleistungsrechte verjähren nach zwei (2) Jahren; handelt es sich bei dem Käufer um einen Unternehmer, verjähren die Gewährleistungsrechte nach einem (1) Jahr.

### 12.3 Mängel bei den Installationsleistungen.

a) Ist die Ausführung der Installationsleistung mit Mängeln behaftet, die ihren vertragsgemäßen Gebrauch nicht nur unerheblich beeinträchtigen, steht dem Käufer nach Wahl von Securitas zunächst das Recht auf



14.2 Sofern es sich um den Verkauf und die Installation von Software handelt, ist Securitas und ihre Erfüllungsgehilfen von sämtlichen Ansprüchen Dritter freizustellen, die auf einer rechtswidrigen Verwendung der Software und der damit verbundenen Leistungen durch den Käufer beruhen oder mit seiner Billigung erfolgen. Der Käufer unterrichtet Securitas unverzüglich schriftlich, falls Dritte die Verletzung ihrer Rechte gegen ihn geltend machen. Der Käufer wird die von Dritten behauptete Rechtsverletzung nicht anerkennen oder nur im Einvernehmen mit Securitas führen.

## 15 Versicherung

15.1 Versicherung. Securitas unterhält eine Betriebshaftpflichtversicherung mit folgenden Deckungssummen

€ 1.250.000,00 bei Personenschäden

€ 1.100.000,00 bei Sachschäden

€ 50.000,00 bei Abhandenkommen bewachter Sachen

€ 50.000,00 bei Vermögensschäden

€ 50.000,00 bei Vermögensschäden durch Verletzung des Datenschutzgesetzes

Die vorstehend aufgeführten Deckungssummen nimmt der Käufer zur Kenntnis. Nach seiner Wertung sind diese ausreichend, um objekt- und vertragstypische Risiken abzudecken.

15.2 Soweit der Käufer höhere als die in § 15.1 genannten Deckungssummen für erforderlich erachtet, wird dieser Securitas informieren; Securitas wird gegen Erhöhung des Entgelts eine Erhöhung der versicherbaren Deckungssummen vereinbaren. Ansonsten wird der über diese Summen hinausgehende Schaden durch den Käufer abgedeckt.

15.3 Der Käufer wird ausdrücklich darauf hingewiesen, dass Securitas als Versicherungsnehmerin nach den Allgemeinen Haftungsbedingungen ihres Versicherers („AHB“) eine Reihe von Obliegenheitspflichten zu erfüllen hat, insbesondere jeden Schadensfall ihrem Versicherer unverzüglich, spätestens innerhalb von einer Woche nach Kenntnisnahme bzw. der Möglichkeit der Kenntnisnahme, schriftlich anzuzeigen.

## 16 Beendigung

**16.1 Außerordentliche Kündigung.** Jede Partei kann diese Vereinbarung aus wichtigem Grund unter Einhaltung einer Frist von zehn (10) Tagen durch schriftliche Mitteilung an die jeweils andere Partei kündigen. „Wichtige Gründe“ für Securitas umfassen insbesondere und ohne Einschränkung: (i) sämtliche wesentlichen oder anhaltenden geringfügigen Verletzungen durch den Käufer in Bezug auf seine Verpflichtungen im Rahmen dieser Vereinbarung, (ii) wenn der Käufer mit einer ihm obliegenden Zahlung eines Rechnungsbetrages oder eines Betrages, der einem Rechnungsbetrag entspricht, um mehr als zwei (2) Wochen in Verzug ist (iii) die Kündigung oder eine wesentliche Abänderung einer Versicherungsdeckung von Securitas, die für die Vereinbarung relevant ist, (iv) eine Abänderung der geltenden Gesetze oder Vorschriften, die eine wesentliche Auswirkung auf die Verpflichtungen von Securitas im Rahmen dieser Vereinbarung hat oder zu einer wesentlichen Änderung dieser Verpflichtungen führt, (v) bei Zahlungsunfähigkeit des Käufers oder wenn ein Antrag auf Eröffnung eines Insolvenzverfahrens o.ä. von oder gegen das Unternehmen gestellt wurde, (vi) jedwede Handlung, Unterlassung oder jedwedes Verhalten des Käufers, das nach angemessener Meinung von Securitas das Geschäft oder die Reputation von Securitas in Miskredit bringt oder bringen könnte oder (vii) soweit der Käufer eine nach diesem Vertrag zu stellende Sicherheitsleistung nicht fristgerecht oder nicht in vereinbarter Höhe erbringt.

Der Käufer ist verantwortlich für die Bezahlung aller Leistungen, die bis zum Beendigungsdatum in Übereinstimmung mit dieser Vereinbarung erbracht werden. Falls die Beendigung dieser Vereinbarung auf eine wesentliche Verletzung dieser Vereinbarung durch den Käufer zurückzuführen ist, hat der Käufer Securitas sämtliche durch diese Verletzung entstehenden Verluste zu erstatten.

16.2 Sanktionen. Sofern die Leistungserbringung in Bezug auf Sanktionen ganz oder teilweise für Securitas ungesetzlich ist oder wird, dem Gesetz, der Rechts- oder Durchführungsverordnungen widerspricht oder der Käufer oder sein direkter oder indirekter Eigentümer auf einer Sanktionsliste geführt werden, ist Securitas berechtigt seine Leistung sofort einzustellen und/oder diesen Vertrag fristlos zu kündigen. Die Parteien stimmen überein, dass Securitas im vorstehend genannten Fall keine Haftung für unmittelbare oder mittelbare Schäden, Verluste oder Verzögerungen des Käufers übernimmt.

**16.3 Entbindung von der Leistungserbringung.** Nach Beendigung dieser Vereinbarung ist Securitas von allen weiteren Leistungserbringungen im Rahmen dieser Vereinbarung entbunden und darf den Standort bzw. die Standorte des Käufers betreten und sämtliche Geräte, Materialien, Software und/oder Dokumente (einschließlich, jedoch nicht beschränkt auf das Abrufen und/oder Zerstören von elektronischen Dokumenten und Daten), die Securitas gehören, wieder abholen.

16.4 Schriftform. Eine jede Kündigung dieser Vereinbarung bedarf der Schriftform. Fax, E-Mail oder andere telekommunikativ übermittelte Erklärungen genügen in diesem Fall, abweichend von § 127 Abs. 2 BGB und § 1.5 dieser Vereinbarung, nicht der Schriftform.

## 17 Vertraulichkeit und Datenschutz

**17.1 Vertrauliche Informationen.** Die Parteien haben sämtliche vertraulichen Informationen der jeweils anderen Partei, die ihnen in Verbindung mit dieser Vereinbarung offenbart werden, vertraulich zu behandeln und geheim zu halten, es sei denn eine Offenbarung ist zum Zwecke der Erbringung der Dienstleistungen und der Erfüllung anderer Verpflichtungen im Rahmen dieser Vereinbarung notwendig. Informationen gelten als vertraulich, wenn sie von der offenbarenden Partei zum Zeitpunkt der Offenbarung als vertraulich bezeichnet wurden oder wenn sie unter Berücksichtigung aller Umstände im Zusammenhang mit der Offenbarung von der empfangenden Partei vernünftigerweise als vertraulich zu verstehen sind. Im Interesse der Klarheit sei darauf hingewiesen, dass die Dienstleistungspläne von Securitas (die Dienstleistungspläne, das Wachbuch und/oder ähnliche Dokumentationen) zum Zwecke dieses Artikels stets als vertrauliche Informationen zu betrachten sind und durch Rechte des geistigen Eigentums geschützt werden. Keine der Parteien hat im Rahmen dieser Vereinbarung eine Vertraulichkeitsverpflichtung in Bezug auf Informationen, die: (i) ohne Verletzung einer Verpflichtung aus dieser Vereinbarung öffentlich zugänglich sind oder nachträglich öffentlich zugänglich werden; (ii) sich vor dem Zeitpunkt der ersten Offenbarung im Rahmen dieser Vereinbarung bereits im Besitz der jeweils anderen Partei befanden; (iii) von der jeweils anderen Partei entwickelt werden, ohne dass diese dafür vertrauliche Informationen verwendet bzw. auf vertrauliche Informationen Bezug nimmt, die sie von der offenbarenden Partei erhalten hat; (iv) ohne Einschränkung von einem Dritten erhalten werden, von dem die jeweils andere Partei vernünftigerweise annehmen kann, dass es ihr freisteht, solche Informationen ohne die Verletzung einer Verpflichtung gegenüber der offenbarenden Partei bereitzustellen; (v) nach vorheriger schriftlicher Zustimmung der offenbarenden Partei offenbart werden; oder die (vi) infolge einer Anordnung oder Anforderung eines Gerichts, einer Verwaltungsbehörde oder einer anderen Regierungsbehörde offenbart werden.

17.2 Datenschutz. Für die Verarbeitung und den Schutz personenbezogener Daten gelten im Rahmen des

Vertragsverhältnisses die Bestimmungen der Verordnung EU 2016/679 (Datenschutzgrundverordnung (DSGVO)) und des Bundesdatenschutzgesetzes in ihrer jeweils gültigen Fassung.

In diesem Zusammenhang wird ausdrücklich darauf hingewiesen, dass Securitas und ggf. mit ihr verbundene Unternehmen die im Zusammenhang mit der Vertragsbeziehung erhaltenen Daten unter Beachtung des BDSG neue Fassung und der DSGVO erheben, speichern, verarbeiten und nutzen werden, soweit dies für die Vertragsabwicklung oder aufgrund gesetzlicher Vorgaben erforderlich ist. Dazu gehört auch, dass die Daten an Dritte weitergeleitet werden, die von Securitas mit der Erbringung von Leistungen im Zusammenhang mit der Vertragserfüllung beauftragt worden sind. Auch der Auftraggeber wird die datenschutzrechtlichen Bestimmungen in Bezug auf Securitas und deren Mitarbeiter einhalten.

Sofern Auftragsverarbeitung Bestandteil der durch Securitas zu erbringenden Dienstleistungen ist, verpflichtet sich der Auftraggeber mit Securitas, vor dem vertraglich vereinbarten Beginn der Leistungserbringung, einen Auftragsverarbeitungsvertrag (AVV) gemäß Art.28 Abs.3 DSGVO abzuschließen.

Securitas weist den Auftraggeber hiermit auf seine Pflicht zum Abschluss des AVV hin.

Bis zum Abschluss des AVV besteht keine Leistungspflicht von Securitas zur Erbringung der datenverarbeitenden Tätigkeiten, wobei der Vergütungsanspruch davon nicht berührt wird.

Schließt der Auftraggeber den AVV auch nach schriftlicher Aufforderung durch Securitas unter Setzung einer angemessenen Frist nicht ab, kann Securitas den Vertrag nach Ablauf der Frist mit sofortiger Wirkung kündigen.

Im Falle einer solchen Kündigung ist der Auftraggeber Securitas zum Ersatz der Schäden verpflichtet, die dadurch entstehen, dass der Vertrag wegen eines fehlenden AVV nicht durchgeführt wird.

17.3 Insbesondere gelten Art. 5 Abs.1 lit. F, Art. 28 Abs. 3 DSGVO (Integrität und Vertraulichkeit der Daten) sowie Art. 12 ff. DSGVO (Informationspflichten).

## 18 Abwerbverbot

Der Käufer erklärt sich damit einverstanden, dass er – falls er während der Dauer dieser Vereinbarung und für einen Zeitraum von zwölf (12) Monaten nach ihrer Beendigung direkt oder indirekt eine Person einstellt, die bei Securitas angestellt ist oder war und die dafür eingesetzt wird oder wurde, Leistungen im Rahmen dieser Vereinbarung zu erbringen – Securitas für jede dieser vom Käufer angestellten Personen eine Summe in Höhe von zwei Bruttomonatsgehältern zuzüglich eventuell anfallender Kosten für die Einarbeitung neuen Personals zahlt, und zwar in Anerkennung der Kosten, die Securitas für die Einstellung und Ausbildung dieses Mitarbeitenden entstanden sind. Die Parteien erkennen an, dass es sich hierbei um eine rechtmäßige Vorausschätzung der Kosten für den Verlust von Securitas und nicht um eine Strafe handelt. Das Entgelt ist von dem Käufer ebenfalls zu zahlen, wenn ein Unternehmen der Unternehmensgruppe, der der Käufer zugehörig ist, schuldhaft gegen die Verpflichtung verstößt.

## 19 Verschiedenes

**19.1 Unabhängigkeit.** Securitas ist ein unabhängiger Auftragnehmer. Durch keine Bestimmung in dieser Vereinbarung wird eine Partnerschaft oder eine Beziehung zwischen Käufer und Vertreter oder zwischen Arbeitgeber und Arbeitnehmer geschaffen.

**19.2 Salvatorische Klausel.** Sollte eine Bestimmung dieser Vereinbarung nicht durchsetzbar sein oder werden, ist sie dahingehend abzuändern, dass sie in dem nach geltendem Recht gestatteten maximalen Umfang durchsetzbar ist, und sämtliche anderen Bedingungen behalten ihre volle Gültigkeit. Falls die nicht durchsetzbare Bestimmung nicht derart abgeändert werden kann, wird sie aus dieser Vereinbarung ausgeschlossen und durch eine Vereinbarung ersetzt, die ihrer ursprünglichen Intention entspricht, während alle anderen Bedingungen dieser Vereinbarung ihre volle Gültigkeit behalten.

19.3 Abtretung. Keine der Parteien hat das Recht, diese Vereinbarung ohne die schriftliche Zustimmung der jeweils anderen Partei abzutreten; diese Zustimmung darf allerdings nicht unangemessen verweigert werden. Securitas darf diese Vereinbarung jedoch jederzeit an ihre verbundenen Unternehmen, Tochtergesellschaften oder Rechtsnachfolger abtreten.

19.4 Fortbestand. Diese Vereinbarung endet mit Ablauf oder Beendigung der Vereinbarung in Übereinstimmung mit ihren Bedingungen. Artikel, die ihrem Wortlaut nach auch nach der Beendigung wirksam sind, bestehen danach weiterhin zwischen den Parteien gemäß den Bedingungen des betreffenden Artikels.

## 20 Geltendes Recht und Gerichtsstand

**Recht und Rechtsstreitigkeiten.** Diese Vereinbarung unterliegt dem Recht der Bundesrepublik Deutschland und ist ausschließlich in Übereinstimmung mit dem Recht der Bundesrepublik Deutschland auszulegen, ohne Bezugnahme auf die zugehörigen Kollisionsbestimmungen. Die Geltung des UN-Kaufrechts ist ausgeschlossen. Die Parteien erkennen hiermit die ausschließliche Zuständigkeit der Gerichte dieses Landes an. Sämtliche Bedingungen dieser Vereinbarung gelten nur in dem durch das anwendbare Recht gestatteten maximalen Umfang.

**Notizen:**